



SOS-LAPSIKYLÄ

Markku Jahnukainen & Minna Hyytiäinen

# Jalanjälkiä seuraamassa



**SOS-Lapsikylä ry  
2009**

**Markku Jahnukainen & Minna Hyytiäinen**

## **JALANJÄLKIÄ SEURAAMASSA**

Jälkiseurantatutkimus SOS-lapsikylissä kasvaneiden  
elämänvaiheista



**Kustantaja:**  
**SOS-Lapsikylä ry**  
**Meritullintori 3**  
**00170 Helsinki**  
**puh. (09) 5404 880**  
**e-mail: [albinkeskus@sos-lapsikyla.fi](mailto:albinkeskus@sos-lapsikyla.fi)**

**ISBN 978-951-98537-3-4**

**Painopaikka Suomen Graafiset Palvelut Oy**

## Esipuhe

Isänä, äitinä ja sijaisvanhempana olo sekä lapsen kasvusta ja kehityksestä vastaaminen asettavat meidät elämänmittaisen arvioinnin eteen. Olenko osannut antaa riittävät eväät elämässä selviytymiselle? Kysymys nousee pintaan erityisesti silloin, kun elämä asettaa nuorille haasteita ja yleisesti käytetyltä polulta joudutaan harhaan. Äitinä ja isänä joutuu usein myös sen tosiasian eteen, että juuri kun elämä nuoren kanssa sujuu, kiittävät he lentämällä pesästä pois.

SOS-lapsikyläyhdistyksellä, lapsikylävanhemmilla ja muulla henkilökunnalla onnistumiseen liittyy myös yhteiskunnan edellyttämä sijoitetun lapsen hyvä hoito ja kasvatus. Onnistumista arvioitaessa tulee kääntyä kuulemaan niitä, jotka ovat kasvaneet SOS-lapsikylissä tai SOS-nuorisokodeissa ja elävät nyt aikuisina omaa elämäänsä. Heidän lapsuutensa on monilta osin ollut erityinen ja asettanut haasteita selviytymiselle.

Tämä on järjestyksessään toinen tutkimus, jolla SOS-Lapsikylä ry haluaa arvioida toimintansa laatua ja saada syvempää tietoa, miten SOS-lapsikylissä tai SOS-lapsikylissä ja SOS-nuorisokodeissa sijoitetuina olleet kokevat oman elämäntilanteensa nyt aikuisina ja miten he kokivat sijaishuollossa eletyn ajan? Mistä sai tukea ja mikä auttoi jaksamaan? Minkä he olisivat halunneet olleen toisin? Väliin tulevia muuttujia on paljon eikä syy-seuraus -suhteita voi aina aukottomasti todeta. Yksi on kuitenkin totta, ja se on ihmisen subjektiivinen kokemus oman elämänsä tapahtumista ja juuri näitä kokemuksia olemme halunneet kuulla tämän tutkimuksen kautta.

Sijaishuollossa kasvavien lasten ja nuorten hoidon tuloksiin ja arviointiin on syytä kiinnittää jatkossa yhä enemmän huomiota ja suunnata siihen myös voimavaroja. Vuoden 2008 alusta voimaan astunut lastensuojelulaki edellyttää lasten ja nuorten kuulemista sekä jatkuvaa työn arviointia. Sen lisäksi tarvitsemme palautetta myös niiltä aikuisilta, jotka ovat olleet sijoitetuina.

Kiitämme lämpimästi kaikkia haastatteluun osallistuneita, joiden jalanjälkiä saimme seurata KT Markku Jahnukaista ja KM Minna Hyytiäistä, jotka analysoivat aineiston sekä Helsingin yliopiston opiskelijoita Eero-Matti Koivistoa, Hanna Terävää, Hannamari Marttiota, Eeva Määttästä, Elli Vuokkoa, Katri Indreniä ja Ville Rantalaista, jotka toimivat haastattelijoina.

Tämä julkaisu on Suomen tutkimusraportti, joka on osa kansainvälisen SOS-Lapsikylä ry:n laajaa Tracking Footprints- tutkimushanketta. Tutkimuksen Suomen koordinaattorina on toiminut psykologi Hillevi Westman SOS-Lapsikylä ry:stä.

Jari Ketola  
toiminnanjohtaja

## Sisällysluettelo

Tutkimuksen tausta ja tulososuuden rakenne	5
--	---

### 1. osio: Nykytilanne

1.1 Sukupuoli ja ikä	6
1.2 Siviilisääty	6
1.3 Lapset	7
1.4 Asumistilanne	9
1.5 Opiskelu ja ammattikoulutus	12
1.6 Työtilanne	14
1.7 Taloudellinen tilanne	16
1.8 Ihmissuhteet ja sosiaalinen elämä	20
1.9 Elämäntapa ja henkilökohtaiset tavoitteet	23
1.10 Terveystila	24

### 2. osio: Kokemukset SOS-lapsikylästä ja henkilökohtainen kehitys

2.1 Sijoittaminen SOS-lapsikylään	28
2.2 Lapsikylän ihmissuhteet	31
2.3 Yhteydenpito biologisiin sukulaisiin	36
2.4 Ammatillinen kehitys	39
2.5 Itsenäistyminen	40
2.6 Suhteet yhteisöön	43

### 3. Pohdinta

3.1 Tulosten yhteenveto	46
3.2 Tulosten luotettavuus ja sovellettavuus	47

Lähteet	48
---------	----

## Jalanjälkiä seuraamassa – tutkimustulosten analyysi

### *Tutkimuksen tausta ja tulososuuden rakenne*

Tutkimus on osa laajempaa kansainvälistä SOS-lapsikylätyön jälkiseurantaa (*Tracking Footprints*). Noudattaen emotutkimuksen periaatteita tutkimusjoukko rekrytoitiin kaikista tutkimushetkeen mennessä yli 22-vuotiaista lapsikylissä kasvaneista henkilöistä, jotka olivat olleet sijoitettuna vähintään 2 vuotta. Tällaisia henkilöitä oli kaikkiaan 396. Heistä arvottiin aluksi 100, ja myöhemmin 166 lisää, joille kaikille lähetettiin saatekirje, jossa tiedusteltiin halukkuutta osallistua haastatteluun. 58 henkilöä suostui haastateltaviksi, haastatteluista toteutui 52. Tutkimusjoukosta 20 haastateltavaa oli varttunut Tapiolan ja 25 Punkaharjun lapsikylissä. Vihannista oli 6 haastateltavaa ja Ylitorniosta 1.

Tutkimusjoukko on 13,3 % kaikista kohderyhmään potentiaalisesti kuuluvista. Prosenttiosuus on varsin alhainen, kuitenkin arvontamenettely parantaa otannan luotettavuutta. Tutkimuksen ulkopuolelle jääneistä ei ole sellaista taustatietoa, jonka perusteella olisi mahdollista tehdä kattavaa katoanalyysia. Riskiryhmien jälkiseurantatutkimuksissa on tyypillistä, että tutkimuksen ulkopuolelle jää suhteessa enemmän vaikeuksia kokeneita kohderyhmän jäseniä (esim. Jahnukainen, 2004, 2007). Tutkimuksen tuloksia on siten tulkittava varoen yleistyksiä koko SOS-lapsikyläpopulaatioon.

Tutkimusraportti seuraa pääsääntöisesti kyselylomakkeen jaksotusta siten, että raportti jakautuu osiin 1: nykytilanne sekä 2: kokemukset lapsikylästä ja henkilökohtainen kehitys. Määrällisistä tuloksista keskeisimmät esitetään tekstissä sukupuolen ja paikoin ikäryhmän mukaan luokiteltuina. Koska tutkimuksessa ei ollut varsinaista vertailuryhmää, tutkimuksen tunnuslukuja pyritään tarkastelemaan vastaavien tilastotietojen valossa.

Edmontonissa, Kanadassa 2.3.2009

Markku Jahnukainen, KT  
Erityispedagogiikan professori

Minna Hyytiäinen, KM

## 1. osio: Nykytilanne

### 1.1 Sukupuoli ja ikä

Haastatelluista 52 henkilöstä 28 (53,8 %) oli **naisia** ja 24 (46,2 %) **miehiä**. Tutkittavien keski-ikä oli 39 vuotta, tutkimusjoukon nuorin oli 22-vuotias ja vanhin 51-vuotias. Tutkittavat jaettiin kolmeen ikäryhmään jatkoanalyysia varten (taulukko 1). Taulukosta 1 ilmenee, että aineisto on painottunut yli 40-vuotiaiden ikäryhmään, erityisen vähäinen on alle 30-vuotiaiden miesten osuus.

Taulukko 1. Tutkimusjoukon (n=52) ikäjakauma ikäryhmittäin sukupuolen mukaan

	nainen		mies		yhteensä	
	n	%	n	%	n	%
22 - 31	8	28,6	4	16,7	12	23,1
32 - 41	9	32,1	7	29,2	16	30,8
42 - 51	11	39,3	13	54,2	24	46,2
<b>yhteensä</b>	<b>28</b>	<b>100</b>	<b>24</b>	<b>100</b>	<b>52</b>	<b>100</b>

### 1.2 Siviilisäätty

Haastateltavilta tiedusteltiin heidän siviilisäättyään sekä tyytyväisyyttä siviilisäättyynsä. Valtaosa haastateltavista oli naimisissa tai parisuhteessa (yhteensä 63,5 %), naimattomia oli 27 % ja eronneita tai asumuserossa asuvia 7,7 % (taulukko 2). Naimisissa oleminen oli tyypillisintä keskimmaisessä ikäryhmässä (liitetaulukko L1.1). Nuorimmasta ryhmästä kukaan ei ollut naimisissa, sen sijaan kaksi kolmesta oli parisuhteessa (avoliitossa). Naisista useampi oli eronnut tai asumuserossa kuin miehistä, mikä vastaa tilannetta väestötasolla (Tilastokeskus, 2008e).

Väestötietoon verrattuna lapsikyläaineiston naimisissa olevien osuus (36,5 %) oli matalampi (vertailutieto 44,7 %) kuin 25–44-vuotiaiden keskuudessa vuonna 2007 (Tilastokeskus 2008e). Eronneiden osuus sen sijaan oli sama (vertailutieto 7,9 %). Väestötiedoissa naimattomiin kuuluvat myös avoliitossa elävät, jolloin tyydyttävän vertailukelpoisuuden lapsikyläaineistoon saa vertaamalla haastateltavien naimattomien ja parisuhteessa elävien osuutta (55,7 %) väestön naimattomien osuuteen (47,0 %). Tällöin havaitaan, että lapsikyläaineistossa naimattomien osuus on suurempi. Tulos on vastaava kuin edellisessä yli kymmenen vuotta sitten tehdyssä lapsikyläseurannassa (Oja & Virtanen, 1998). Väestötietoon vertailua kuitenkin vaikeuttaa se, että tilastojen ikäluokitus on eri kuin haastateltavineistossa, jossa on sekä käytettyä vertailulukua nuorempia että vanhempia henkilöitä.

Jos vertailulukuna käytettäisiin väestön yhdistettyä ikäluokkaa 25–64-vuotiaat, lapsikyläaineiston ero kuitenkin vahvistuisi ennestään, sillä väestötasolla naimattomien osuus vähenee ja naimisissa olevien kasvaa vanhempiin ikäluokkiin mentäessä.

Ainoastaan 2 haastateltavaa (yksi mies, yksi nainen) ilmoitti olevansa tyytymättömiä siviilisäätönsä. Toinen heistä oli naimaton ja toinen eronnut/asumuserossa.

Taulukko 2. Tutkimusjoukon (n=52) siviilisäätö ikäryhmittäin

	nainen		mies		yhteensä	
	n	%	n	%	n	%
naimaton	7	25,0	7	29,2	14	26,9
naimisissa	9	32,1	10	41,7	19	36,5
parisuhteessa	9	32,1	6	25,0	15	28,8
asumuserossa/eronnut	3	10,7	1	4,2	4	7,7
<b>yhteensä</b>	<b>28</b>	<b>100</b>	<b>24</b>	<b>100</b>	<b>52</b>	<b>100</b>

### 1.3 Lapset

Kaikkiaan 32 haastateltavalla (61,5 %) oli vähintään yksi lapsi, mikä vastaa tilannetta väestötasolla tarkasteltaessa lapsiperheitä (65,4) kaikista perhetyypeistä (Tilastokeskus, 2008c). Lasten määrä vaihteli yhdestä viiteen, tyypillisimmin lapsia oli 2. Keskimäärin lapsia oli 2,38, mikä vastaa täsmälleen suomalaisten perheiden lopullista lapsilukua (2,4 lasta, Tilastokeskus, 2008d). Aineiston miehillä oli hiukan useammin lapsia kuin naisilla (67 % vs. 57 %, taulukko 3). Odotetusti lapsia hankkineiden osuus on suurempi vanhempiin ikäluokkiin siirryttäessä.

Taulukko 3. Onko sinulla lapsia? (sukupuolen mukaan)

	nainen		mies		yhteensä	
	n	%	n	%	n	%
kyllä	16	57,1	16	66,7	32	61,5
ei	12	42,9	8	33,3	20	38,5
<b>yhteensä</b>	<b>28</b>	<b>100</b>	<b>24</b>	<b>100</b>	<b>52</b>	<b>100</b>

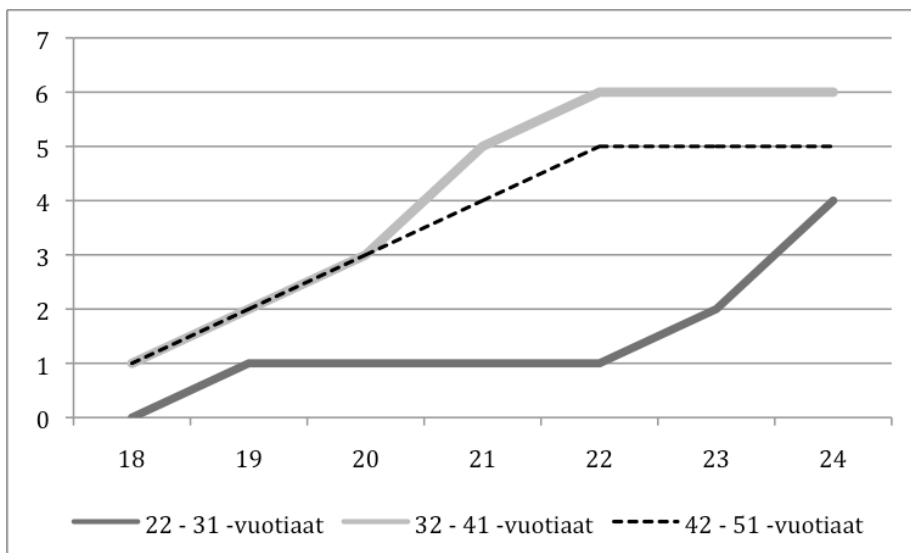


Haastateltavilta tiedusteltiin, minkä ikäisiä he olivat ensimmäisen lapsen saadessaan. Alle 20-vuotiaana lapsen saaneita aineistossa on 5 (13,4 % aineistosta), kaikki naisia (kaksi 18-vuotiaana, kolme 19-vuotiaana äidiksi tulleita, yhteensä 23,3 % aineiston naisista ja 31,3 % synnyttäneistä aineiston naisista). Väestötasolla alle 20-vuotiaiden synnyttäjien osuus oli vuonna 2002 3,3 % ja vuonna 2007 2,4 % (Stakes, 2008), siten lapsikyläaineiston naisten alle 20-vuotiaana lapsen saaminen on ollut noin kymmenen (9,5–13,0) kertaa tyypillisempää kuin väestössä yleensä.

Alle 24-vuotiaana ensimmäisen lapsensa saaneita aineistossa on 15 (28,8 %), valtaosa naisia (taulukko 4). Miesten ja naisten ensimmäisen lapsen saaminen onkin selvästi ajoittunut eri tavalla: naisilla tyypillisimmin alle 24-vuotiaana, miehillä myöhemmin. Eri ikäryhmien osalta aineiston nuorimmat (ikäryhmä 22–31-vuotiaat) ovat harvemmin saaneet ensimmäisen lapsensa alle 22-vuotiaana (kuvio 1), joskin on mahdollista, että aineiston ulkopuolelle on jäänyt enemmän nuorena lapsensa saaneita kohderyhmän jäseniä.

Taulukko 4. Ikäryhmä ensimmäisen lapsen syntyessä, sukupuolen mukaan

	nainen		mies		yhteensä	
	n	%	n	%	n	%
18 - 24	11	39,3	4	16,7	15	28,8
25 - 32	2	7,1	5	20,8	7	13,5
33 - 41	2	7,1	6	25,0	8	15,4
ei lapsia	13	46,4	9	37,5	22	42,3
<b>yhteensä</b>	<b>28</b>	<b>100</b>	<b>24</b>	<b>100</b>	<b>52</b>	<b>100</b>



Kuvio 1. Ikä ensimmäisen lapsen syntyessä, kumulatiivinen trendi ikäryhmittäin

Lasten osalta on lisäksi tiedusteltu, asuvatko kaikki lapset haastateltavan kanssa. Koska aineisto painottuu yli 40-vuotiaisiin vastaajiin, on luonnollista, että useinkaan lapset eivät asu enää vanhempiensa kanssa. Tämä näkyy ikäryhmittäisessä jakaumassa taulukossa 5 sekä tarkentavien laadullisten kysymysten vastauksissa (n=18). Näiden perusteella tyypillisin syy lasten muualla asumiseen on, että he ovat aikuistuneet (n=13). Muina syinä mainittiin muualla asuminen (4, asuinpaikkaa ei spesifioitu), toisen vanhemman luona asuminen (2) tai yhteishuoltajuus (3).

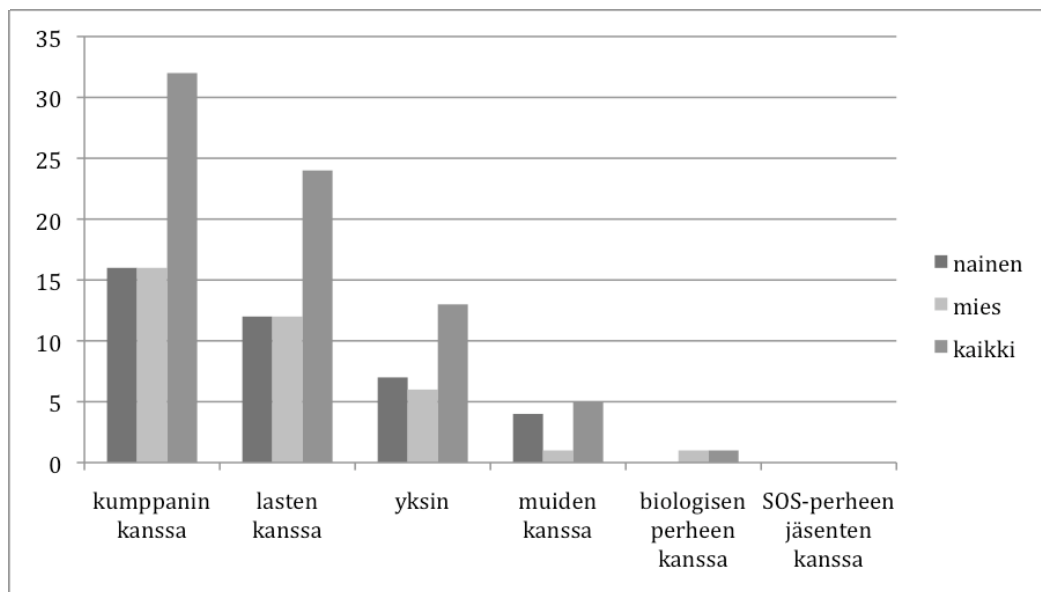
Taulukko 5. Asumatko kaikki lapset kanssasi?

	22 - 31		32 - 41		42 - 51		yhteensä	
	n	%	n	%	n	%	n	%
kyllä	4	80,0	3	37,5	7	36,8	14	43,8
ei	1	20,0	5	62,5	12	63,2	18	56,3
<b>yhteensä</b>	<b>5</b>	<b>100</b>	<b>8</b>	<b>100</b>	<b>19</b>	<b>100</b>	<b>32</b>	<b>100</b>

#### 1.4 Asumistilanne

Haastateltavilta tiedusteltiin, kuinka suuressa taloudessa he asuivat ja keitä olivat asuinkumppanit. Jälkimmäisen kysymyksen osalta haastateltavia pyydettiin valitsemaan enintään kolme vaihtoehtoa. Haastateltavien talouden koko oli keskimäärin 2,54 henkilöä, vaihdellen yhdestä kuuteen henkilöön. Tyypillisimmin haastateltavat asuivat kahden hengen taloudessa, poikkeuksena mainittakoon, että vanhimmassa ikäryhmässä yksin asuminen oli tyypillisin vaihtoehto. Talouden koko on samaa luokkaa kuin väestötason keskimääräinen perhekoko vuonna 2007 (2,81 henkeä, Tilastokeskus 2007). Nuorimmassa ja keskimmaisessä ikäryhmässä yksinasuvia on vastaava määrä kuin väestötasolla, vanhimmassa ikäryhmässä on kuitenkin enemmän yksinasuvia (26,9 %) kuin väestötasolla (noin 20 % vuonna 2004, Tilastokeskus, 2005).

Naisten ja miesten asumistilanne oli talouden koon suhteen hyvin samanlainen. Samoin asuinkumppaneiden osalta tilanne sekä miehillä että naisilla oli samanlainen: tyypillisimmin asutaan kumppanin ja lasten kanssa (kuvio 2). Naisista useampi asui jonkun muun kuten huonetoverin, kumppanin lasten, ex-puolison tai anopin kanssa. Yksi haastateltavista asui biologisen perheensä kanssa, sen sijaan kukaan ei asunut SOS-lapsikyläkodin jäsenten kanssa.



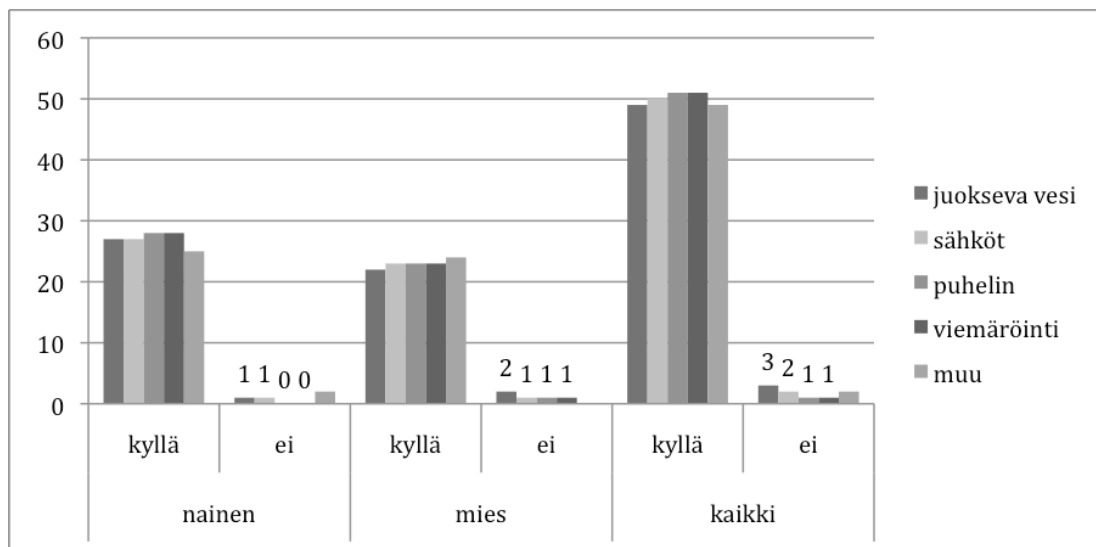
Kuvio 2. Kenen kanssa asut? (max 3/vastaaja)

Asumisen fyysisen ulottuvuuden osalta haastateltavilta tiedusteltiin huoneiden lukumäärää, mukavuuksia, tyytyväisyyttä asumistilanteeseen sekä asuinympäristön turvallisuutta.

Haastateltavat asuivat tyypillisimmin 2–3-huoneen asunnossa, yhden huoneen asunnossa asui 6 haastateltavaa. Väestötasolla 4 huoneen asunto on Tilastokeskuksen (2008a) mukaan tyypillisin, joten tässä mielessä haastateltavien asuminen on hieman keskimääräistä ahtaampaa. Aineiston naisten asumismukavuus on kuitenkin miehiä parempi siinä suhteessa, että naisista yli puolet (53,5 %) asui vähintään 4 huoneen asunnossa (taulukko 6) ja naisista vain kahdelta puuttui joku kysytty mukavuus. Kaikkiaan viideltä mieheltä puuttui jokin listan mukavuuksista (mm. kahdelta juokseva vesi ja yhdeltä viemärointi) (kuvio 3).

Taulukko 6. Käytössä olevat huoneet (kylpyhuone ja keittiö pois lukien), sukupuolittain

	nainen		mies		yhteensä	
	n	%	n	%	n	%
1 huone	3	10,7	3	12,5	6	11,5
2-3 huonetta	10	35,7	14	58,3	24	46,2
4-5 huonetta	9	32,1	7	29,2	16	30,8
6 huonetta tai enemmän	6	21,4	0	0,0	6	11,5
<b>yhteensä</b>	<b>28</b>	<b>100</b>	<b>24</b>	<b>100</b>	<b>52</b>	<b>100</b>



Kuvio 3. Mitä mukavuuksia asunnossasi on?

Yleisesti ottaen haastateltavien asuinmukavuus on varsin hyvä. Laadullisen täydennyskysymyksen perusteella selviää, että haastateltavilla on (vaihtoehto 'muu') erittäin usein mm. internet-yhteys (42 mainintaa). Asumisen hyvää tasoa kuvastaa myös haastateltavien vastaukset asuintyytyväisyyden (taulukko 7) ja turvallisuuden osalta. Omaan asumistilanteeseensa tyytymättömiä oli kolme naista ja kaksi miestä. Asumistyytymättömyyden syiksi mainittiin palveluiden puute, remontin tarve ja halu muuttaa toisenlaiseen asuntoon (isompaan tai pienempään).

Asuinympäristönsä turvattomaksi koki vain yksi aineiston miehistä, joskin kaikkiaan 18 haastateltavaa (14 naista ja 4 miestä) oli ainakin jossain määrin huolissaan turvallisuudestaan.

Taulukko 7. Tyytyväisyys nykyiseen asumistilanteeseen, sukupuolittain

	nainen		mies		yhteensä	
	n	%	n	%	n	%
erittäin tyytyväinen	15	55,6	12	50,0	27	52,9
tyytyväinen	9	33,3	10	41,7	19	37,3
tyytymätön	3	11,1	2	8,3	5	9,8
<b>yhteensä</b>	<b>27</b>	<b>100</b>	<b>24</b>	<b>100</b>	<b>51</b>	<b>100</b>

## 1.5 Opiskelu ja ammattikoulutus

Väestötasolla yli 15-vuotiaista 64,8 prosentilla oli peruskoulun jälkeinen tutkinto vuonna 2007 (Tilastokeskus 2009b). 25-29-vuotiaiden osalta vertailuluku on 84,7 prosenttia ja vanhempien ikäluokkien osalta hiukan yli 80 prosenttia. Korkeakoulutettuja (mukaan lukien alin korkea-aste) 25–29-vuotiaista oli 31 prosenttia, 30–39-vuotiaista 43 prosenttia ja 40–49-vuotiaista 37 prosenttia (Tilastokeskus 2009b).

Näihin lukuihin verrattuna lapsikyläaineiston koulutustaso on kaikkien ikäluokkien osalta erittäin hyvä. Vähintään toisen asteen koulutus on yli 90 prosentilla haastateltavista ja vähintään opistotasoisesta koulutuksesta on hankkinut yli 40 prosenttia naisista ja kolmannes miehistä (taulukko 8). Aineiston ikäryhmittäinen tarkastelu paljastaa, että nuorimmasta ikäryhmästä kaikilla on jokin peruskoulun jälkeinen tutkinto, ilman peruskoulun (kansakoulun) jälkeistä koulutusta oli kolme vanhimman ja kaksi keskimmäisen ikäryhmän haastateltavaa (taulukko 9). Kahdella vanhimman kohortin naisella oli yliopistotutkinto.

Taulukko 8. Ylin koulutusaste, jolta valmistunut, sukupuolen mukaan

	nainen		mies		yhteensä	
	n	%	n	%	n	%
peruskoulu	4	14,3	1	4,2		9,6
toisen asteen oppilaitos	12	42,9	15	62,5	27	51,9
opisto tai AMK	10	35,7	8	33,3	18	34,6
yliopisto	2	7,1	0	0,0	2	3,8
<b>yhteensä</b>	<b>28</b>	<b>100</b>	<b>24</b>	<b>100</b>	<b>52</b>	<b>100</b>

Taulukko 9. Ylin koulutusaste, jolta valmistunut, ikäryhmän mukaan

	22 - 31		32 - 41		42 - 51		yhteensä	
	n	%	n	%	n	%	n	%
peruskoulu	0	0,0	2	12,5	3	12,5	5	9,6
toisen asteen oppilaitos	8	66,7	8	50,0	11	45,8	27	51,9
opisto tai AMK	4	33,3	6	37,5	8	33,3	18	34,6
yliopisto	0	0,0	0	0,0	2	8,3	2	3,8
<b>yhteensä</b>	<b>12</b>	<b>100</b>	<b>16</b>	<b>100</b>	<b>24</b>	<b>100</b>	<b>52</b>	<b>100</b>

Aineiston naiset olivat opiskelleet keskimäärin 13,9 vuotta ja miehet 15,7 vuotta (mahdollinen yliopisto mukaan lukien). Keskimmäisen ikäryhmän opiskeluaika oli keskimäärin alhaisempi (13,4 vuotta) kuin nuorimman (14,8 vuotta) ja vanhimman (15,1 vuotta). Haastateltavilta on erikseen kysytty mahdollista ammattiin valmistavaa koulutusta erotuksena yleissivistävästä lukiokoulutuksesta.

Yli 80 prosenttia oli osallistunut ammattiin valmistavaan koulutukseen (taulukko 10) ja yli 70 prosenttia oli myös valmistunut (liitetaulukko 1.9). Pääsääntöisesti haastateltavilla oli yksi ammatillinen koulutus, kuitenkin muutamilla oli kaksi tai jopa neljä koulutusta (kaikkien koulutuksien tasosta ei ole tarkempaa tietoa). Tyypillisimpiä koulutuksia olivat erilaiset tekniikan alan ammatit (esim. sähköasentaja, auton asentaja jne.), joita oli kaikkiaan yhdeksällä haastateltavalla sekä sosiaali- ja hoitotyön ammatit (sosionomi, lähihoitaja, koulunkäyntiavustaja, terveydenhoitaja), joita oli seitsemällä haastateltavalla. Kaupan alan koulutus (merkonomi, sihteeri) oli viidellä ja mukana oli muutamia parturi-kampaajia, ravintolakokkeja ja maatalouslomittajia. Erikoisempia koulutusammatteja ovat diakoniapastori, muusikko ja kielenkääntäjä. Haastateltavien nykyiset ammatit vastaavat hyvin koulutustaustaa, suuri osa haastateltavista toimii tekniikan, kaupan tai sosiaali- ja hoitotyön ammattiteissa.

Taulukko 10. Ammattiin valmistavaan koulutukseen osallistuminen

	nainen		mies		yhteensä	
	n	%	n	%	n	%
kyllä	23	82,1	20	83,3	43	82,7
ei	5	17,9	4	16,7	9	17,3
<b>yhteensä</b>	<b>28</b>	<b>100</b>	<b>24</b>	<b>100</b>	<b>52</b>	<b>100</b>

Ammatillisen koulutuksen kesken jättäminen (15,9 prosenttia aloittaneista, taulukko 11) on lapsikyläaineistossa yleisempää kuin keskimäärin ammatillisessa toisen asteen koulutuksessa (10,5 % keskeytti kokonaan vuonna 2005–2006) tai ammattikorkeakoulutuksessa (9,2 % keskeytti kokonaan vuonna 2005–2006) (Tilastokeskus 2008b). Vertailua kuitenkin hankaloittaa se, että ylipäätään vanhempien ikäluokkien koulutuksen aloittaminen on ollut vähäisempää ja toisaalta keskeyttäminen yleisempää, joten aineiston ikäperspektiivin huomioiden tilannetta voidaan pitää hyvänä. Esimerkiksi koulukotiaineistoihin (Jahnukainen, 2004; Kitinoja, 1999) verrattuna lapsikyläaineiston ammatillisen koulutuksen keskeyttäminen on huomattavasti vähäisempää.

Taulukko 11. Ammatillisesta koulutuksesta valmistuminen ja keskeyttäminen (koulutuksen aloittaneista n = 44)

	nainen		mies		yhteensä	
	n	%	n	%	n	%
kyllä	20	87,0	17	81,0	37	84,1
ei	3	13,0	4	19,0	7	15,9
<b>yhteensä</b>	<b>23</b>	<b>100</b>	<b>21</b>	<b>100</b>	<b>44</b>	<b>100</b>

Valtaosa haastateltavista oli tyytyväisiä tai erittäin tyytyväisiä koulutustasoonsa. Yhteensä viisi naista ja kolme miestä oli tyytymättömiä koulutukseensa. Nuorimmassa ikäluokassa oli vähiten koulutustasoonsa tyytymättömiä (taulukko 12).

Tyytymättömyyden syyt liittyvät laadullisen osion perusteella toisaalta koulutushalukkuuteen (3) ja toisaalta puuttuvaan koulutukseen tai olemassa olevan koulutuksen rajallisiin mahdollisuuksiin työmarkkinoilla (3).

Taulukko 12. Tyytyväisyys koulutustasoon, ikäryhmittäin

	22 - 31		32 - 41		42 - 51		yhteensä	
	n	%	n	%	n	%	n	%
erittäin tyytyväinen	3	25,0	3	18,8	7	29,2	13	25,0
tyytyväinen	8	66,7	10	62,5	13	54,2	31	59,6
tyytymätön	1	8,3	3	18,8	4	16,7	8	15,4
<b>yhteensä</b>	<b>12</b>	<b>100</b>	<b>16</b>	<b>100</b>	<b>24</b>	<b>100</b>	<b>52</b>	<b>100</b>

### 1.6 Työtilanne

Tutkimusjoukosta 78,8 prosenttia (41 haastateltavaa) oli tutkimuksen ajankohtana (vuoden 2008 loppupuolisko) työllisenä (taulukko 13). Verrattaessa 15–74-vuotiaan väestön tilanteeseen (63,2 %) osuus on korkeampi, kuitenkin väestön ikäluokissa 25–54 työllisyys on ollut hiukan korkeampaa (83,1–87,0 % vuoden 2008 vuosikeskiarvo, Tilastokeskus 2009d). Vastaavasti työttömien osuus (työttömyysaste [työttömien osuus työvoimasta] 4,6 %) on hiukan matalampi kuin 15–75-vuotiaan väestön osalta (6,7 %), mutta vastaa hyvin ikäryhmien 30–54 tilannetta (4,0–5,0 %). Lapsikyläaineiston työtilannetta voidaan siis pitää varsin hyvin muuta väestöä vastaavana vuoden 2008 osalta.

Työelämän ulkopuolella olleista neljä oli opiskelemassa, kaksi työttömänä, kaksi kotiäitinä tai –isänä ja yksi eläkkeellä. Kahden työelämän ulkopuolella olevan osalta ei ole tietoa heidän toimintastatuksestaan.

Taulukko 13. Työmarkkina-asema tutkimushetkellä

	nainen		mies		yhteensä	
	n	%	n	%	n	%
työllinen	23	82,1	18	75,0	41	78,8
työtön	1	3,6	1	4,2	2	3,8
<u>työvoiman ulkopuolella</u>						
opiskelija	2	7,1	2	8,3	4	7,7
kotiäiti/-isä	1	3,6	1	4,2	2	3,8
eläkeläinen	0	0,0	1	4,2	1	1,9
ei tietoa	1	3,6	1	4,2	2	3,8
<b>yhteensä</b>	<b>28</b>	<b>100</b>	<b>24</b>	<b>100</b>	<b>52</b>	<b>100</b>

Lapsikyläaineistosta yrittäjiä oli 4 (7,7 % koko aineistosta) ja palkansaajia 34 (64,4 %). Yrittäjiä oli eniten vanhimmissa ikäryhmässä.

Verrattuna Tilastokeskuksen työvoimatilastoon, lapsikyläaineistossa on vähemmän yrittäjiä kuin suomalaisessa työvoimassa vuonna 2008 (12,3 %, Tilastokeskus, 2009a).

Ilmoitettujen ammattinimikkeiden perusteella voidaan tarkastella aineiston sosioekonomista jakaumaa käyttäen Tilastokeskuksen luokitusta (Tilastokeskus 1999). Toimihenkilöitä oli koko aineistosta 44,9 % ja työntekijöitä 46,9 %. Väestöön verrattuna aineistossa on yli kaksinkertainen määrä työntekijöitä (vertailuluku 20 %), mutta myös enemmän toimihenkilöitä (vertailuluku 33,8 %) (Tilastokeskus 2009d). Tähän vaikuttanee edellä mainittu pienempi yrittäjien osuus, sekä se, että lapsikyläaineistossa on vain yksi eläkeläinen ja muutamia opiskelijoita.

Miesten tyypillinen positio oli useimmin työntekijä (68,2 %) kuin naisten, joista alempia toimihenkilöitä oli 44,4 % ja työntekijöitä 29,6 %. Ylempien toimihenkilöiden osalta miesten ja naisten välillä ei ollut eroa (taulukko 14), sen sijaan ylempiä toimihenkilöitä oli eniten vanhimmassa ikäryhmässä.

Taulukko 14. Sosioekonominen asema (n = 49)

	nainen		mies		yhteensä	
	n	%	n	%	n	%
yrittäjä	1	3,7	2	9,1	3	6,1
ylempi toimihenkilö	5	18,5	4	18,2	9	18,4
alempi toimihenkilö	12	44,4	1	4,5	13	26,5
työntekijä	8	29,6	15	68,2	23	46,9
opiskelija	1	3,7	0	0,0	1	2,0
<b>yhteensä</b>	<b>27</b>	<b>100</b>	<b>22</b>	<b>100</b>	<b>49</b>	<b>100</b>

Työssäkävien työtuntimäärä on korkeampi miehillä kuin naisilla ja kasvaa vanhempaan ikäryhmään siirryttäessä (taulukko 15). Tilanne on vastaava työsuhteiden keston suhteen (liitetaulukko 1.13). Työtuntien määrä vastaa tyypillistä suomalaista työaikaa (37,5 tuntia viikossa, esim. YTN [http://www.ytn.fi/sopimusalat/print\\_item.php?item\\_id=3212](http://www.ytn.fi/sopimusalat/print_item.php?item_id=3212)).



Taulukko 15. Työllisten keskimääräiset työtunnit

	<b>N</b>	<b>keskiarvo</b>	<b>keskihajonta</b>
naiset	22	34,9	8,3
miehet	18	38,8	6,1
<b>ikäryhmä</b>			
22 - 31	8	34,1	9,5
32 - 41	14	36,7	7,3
42 - 51	18	37,8	7,0
<b>yhteensä</b>	<b>40</b>	<b>36,7</b>	<b>7,6</b>

Valtaosa (92,3 %) haastateltavista ilmoitti olevansa tyytyväisiä tai erittäin tyytyväisiä nykyiseen työtilanteeseensa (taulukko 16). Kaikkiaan tyytymättömiä oli vain 4 (yksi nainen ja kolme miestä), joista erittäin tyytymättömiä oli kaksi keskimmäisen ikäryhmän miestä.

Taulukko 16. Tyytyväisyys nykyiseen työtilanteeseen

	<b>nainen</b>		<b>mies</b>		<b>yhteensä</b>	
	n	%	n	%	n	%
erittäin tyytyväinen	10	35,7	6	25,0	16	30,8
tyytyväinen	17	60,7	15	62,5	32	61,5
tyytymätön	1	3,6	1	4,2	2	3,8
erittäin tyytymätön	0	0,0	2	8,3	2	3,8
<b>yhteensä</b>	<b>28</b>	<b>100</b>	<b>24</b>	<b>100</b>	<b>52</b>	<b>100</b>

### 1.7 Taloudellinen tilanne

Ansiotuloja haastateltavista oli 92,3 prosentilla. Sukupuolen ja ikäryhmän osalta vain nuorin ikäryhmä eroaa matalamman (83,3 %) ansiotuloja saavien osuuden osalta. Haastateltavien keskimääräiset nettotulot olivat 1458 euroa kuukaudessa. Naisten ja miesten sekä nuorimman ja keskimmäisen ikäryhmän tuloissa ei ole huomattavaa eroa. Vanhin ikäryhmä eroaa muista ikäryhmistä korkeamman keskitulonsa osalta (taulukko 17).

Vuonna 2007 pienituloisuuden raja oli 13 080 euroa vuodessa/kulutussyksikkö (Tilastokeskus 2009c). Siten lapsikyläaineistossa olisi 13 henkilöä, joiden ilmoittaman vuositulon perusteella heitä voidaan pitää pienituloisena. Henkilöt jakautuvat eri ikäryhmiin siten, että heistä kaksi on nuorimmasta, viisi keskimmäisestä ja kuusi vanhimmasta ikäryhmästä. Pienituloisten osuus aineistosta (25 %) on suurempi kuin väestötasolla (13,6 %).

On kuitenkin huomioitava, että pienituloisuuden määrittelyssä otetaan huomioon kotitalouden käytettävissä olevat kokonaistulot, jolloin mahdollisesti osa tässä yhteydessä henkilökohtaisen tulonsa perusteella pienituloiseksi määrittyvä ei todellisuudessa täytä pienituloisuuden kriteereitä.

Taulukko 17. Keskimääräiset nettotulot kuukaudessa

	<b>N</b>	<b>keskiarvo</b>	<b>min.</b>	<b>max.</b>
naiset	25	1.460,72	238	2500
miehet	22	1.455,45	420	2600
<b>yhteensä</b>	<b>47</b>	<b>1.458,26</b>	<b>238</b>	<b>2600</b>
<b>ikäryhmä</b>				
22 - 31	11	1.343,64	500	1780
32 - 41	13	1.347,69	420	2000
42 - 51	23	1.575,57	238	2600
<b>yhteensä</b>	<b>47</b>	<b>1.458,26</b>	<b>238</b>	<b>2600</b>

Haastateltavilta tiedusteltiin myös, saivatko he rahallista tai aineellista tukea joltain ulkopuoliselta taholta. Tukea sai kaikkiaan vajaa kolmannes haastateltavista. Naisista tukea sai useampi kuin miehistä ja keskimmaisesta ikäryhmästä harvempi kuin nuorimmasta ja vanhimmasta ikäryhmästä (taulukot 18 ja 19). Ulkopuolisen tuen lähteistä tyypillisin on yhteiskunnan tuli (KELA, sosiaalitoimisto jne.), jota sai viidennes haastateltavista (taulukko 20). Yhteiskunnan tukea sai hiukan suurempi osuus nuoremman kuin keskimmäisen tai vanhemman ikäryhmän jäsenistä. Muualta sai tukea kolme vanhimman ikäryhmän naisista. Kyseessä oli kolmessa tapauksessa entiseltä puolisoilta tai lapsen isältä saatu tuki ja yhdessä tapauksessa nykyiseltä miesystävältä saatu tuki.

Yksi nuorimman kohortin jäsen sai tukea edelleen SOS-lapsikyläyhdistykseltä. Tyypillisimmin (moodi) lapsikylän säännöllinen tuki oli loppunut 18-vuotiaana (11 tapauksessa). Seuraavaksi tyypillisin tuen loppumisikä on 21 (8 tapausta). Alle 18-vuotiaana tuki on loppunut kuudelta naiselta ja yhdeltä mieheltä (taulukko 21), ja yhdessä tapauksessa tuki on jatkunut aina 31-vuotiaaksi asti.

Taulukko 18. Ulkopuolista rahallista tai aineellista tukea saavat, sukupuolen mukaan

	nainen		mies		yhteensä	
	n	%	n	%	n	%
kyllä	10	35,7	6	25,0	16	30,8
en	18	64,3	17	70,8	35	67,3
eos	0	0,0	1	4,2	1	1,9
<b>yhteensä</b>	<b>28</b>	<b>100</b>	<b>24</b>	<b>100</b>	<b>52</b>	<b>100</b>

Taulukko 19. Ulkopuolista rahallista tai aineellista tukea saavat, ikäryhmän mukaan

	22 - 31		32 - 41		42 - 51		yhteensä	
	n	%	n	%	n	%	n	%
kyllä	4	33,3	4	25,0	8	33,3	16	30,8
en	7	58,3	12	75,0	16	66,7	35	67,3
eos	1	8,3	0	0,0	0	0,0	1	1,9
<b>yhteensä</b>	<b>12</b>	<b>100</b>	<b>16</b>	<b>100</b>	<b>24</b>	<b>100</b>	<b>52</b>	<b>100</b>

Taulukko 20. Ulkopuolisen tuen lähteet ikäryhmittäin

	22 - 31		32 - 41		42 - 51		yhteensä	
	n	%	n	%	n	%	n	%
ei tukea	8	66,7	13	81,3	16	66,7	37	71,2
SOS-lapsikylistä	1	8,3	0	0,0	0	0,0	1	1,9
yhteiskunnan tuki	3	25,0	3	18,8	5	20,8	11	21,2
muualta	0	0,0	0	0,0	3	12,5	3	5,8
<b>yhteensä</b>	<b>12</b>	<b>100</b>	<b>16</b>	<b>100</b>	<b>24</b>	<b>100</b>	<b>52</b>	<b>100</b>

Taulukko 21. Minkä ikäisenä SOS-lapsikylän säännöllinen tuki loppui

	nainen		mies		yhteensä	
	n	%	n	%	n	%
13 - 17	6	21,4	1	4,2	7	13,5
18 - 21	11	39,3	14	58,3	25	48,1
22 - 31	6	21,4	7	29,2	13	25
ei osaa sanoa	3	10,7	1	4,2	4	7,7
saa edelleen	0	0,0	1	4,2	1	1,9
ei tietoa	2	7,1	0	0,0	2	3,8
<b>yhteensä</b>	<b>28</b>	<b>100</b>	<b>24</b>	<b>100</b>	<b>52</b>	<b>100</b>

Miehistä 32,1 prosenttia ja naisista 45,8 prosenttia antoi myös itse tukea jollekulle taholle (taulukko 22). Tyypillisimmin tuen saaja oli jokin hyväntekeväisyysjärjestö. Vaikka lapsikyläperheen jäsenille tukea antoi vain yksi, kaksi muuta ilmoitti antavansa tukea lapsikyläyhdistykselle. Biologiselle perheelle tukea antoi neljä haastateltavaa.

Taulukko 22. Annatko itse rahallista tai aineellista tukea (muille kuin kumppanillesi tai lapsillesi)?

	nainen		mies		yhteensä	
	n	%	n	%	n	%
kyllä	9	32,1	11	45,8	20	38,5
en	19	67,9	13	54,2	32	61,5
<b>yhteensä</b>	<b>28</b>	<b>100</b>	<b>24</b>	<b>100</b>	<b>52</b>	<b>100</b>

Taloulosuuden lopuksi haastateltavilta kysyttiin tyytyväisyyttä taloudelliseen tilanteeseensa sekä tulevatko he toimeen käytettävissä olevilla tuloillaan. Vajaa neljännes oli tyytymättömiä tilanteeseensa, heistä kolme haastateltavaa erittäin tyytymättömiä (taulukko 23, vrt. aiemmin pienituloisuus). Toimeentulon hankalaksi kuvasi kolme naista ja neljä miestä ja lisäksi erittäin hankalaksi yksi nuorimman kohortin mies (taulukko 24). Valtaosa, neljä viidestä, piti taloudellista tilannettaan vähintään tyydyttävänä.

Taulukko 23. Tyytyväisyys taloudelliseen tilanteeseen

	nainen		mies		yhteensä	
	n	%	n	%	n	%
erittäin tyytyväinen	1	3,6	1	4,2	2	3,8
tyytyväinen	21	75,0	17	70,8	38	73,1
tyytymätön	4	14,3	5	20,8	9	17,3
erittäin tyytymätön	2	7,1	1	4,2	3	5,8
<b>yhteensä</b>	<b>28</b>	<b>100</b>	<b>24</b>	<b>100</b>	<b>52</b>	<b>100</b>

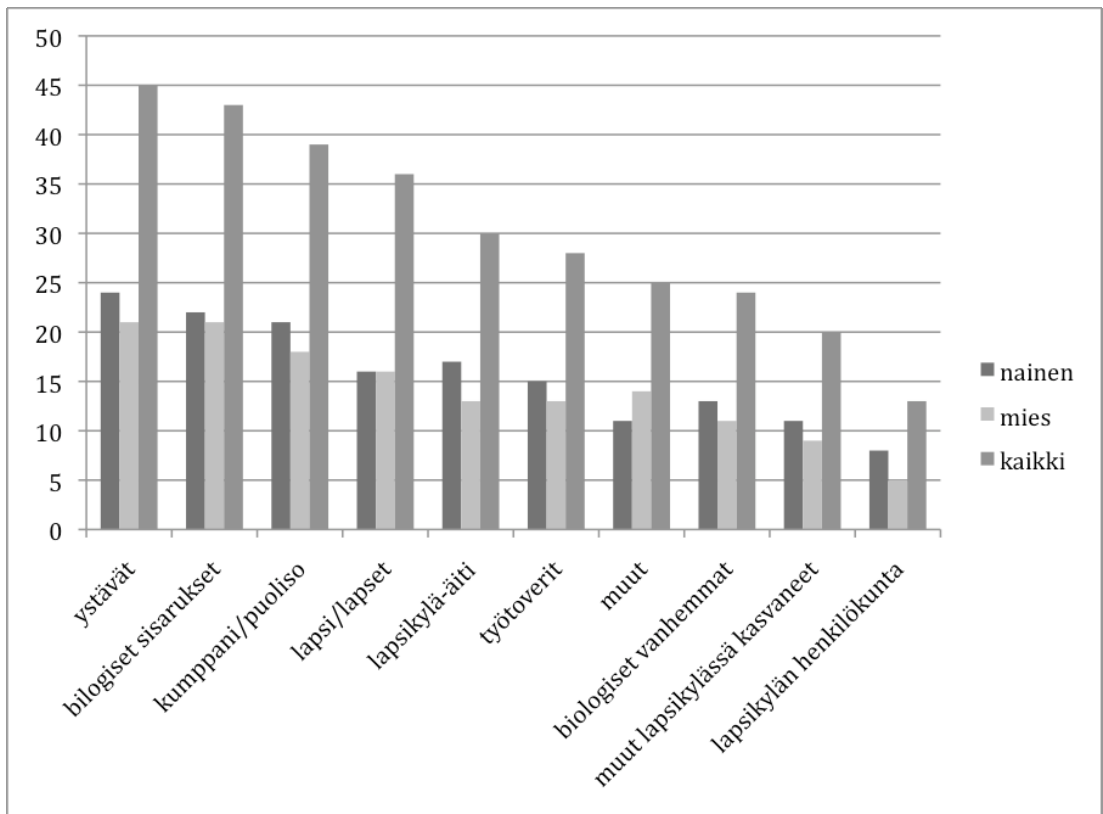
Taulukko 24. Tuletko toimeen käytettävissäsi olevilla tuloilla?

	nainen		mies		yhteensä	
	n	%	n	%	n	%
kyllä, helposti	6	21,4	6	25,0	12	23,1
kyllä, tulen toimeen	19	67,9	13	54,2	32	61,5
toimeentulo on hankalaa	3	10,7	4	16,7	7	13,5
en, se on mahdotonta	0	0,0	1	4,2	1	1,9
<b>yhteensä</b>	<b>28</b>	<b>100</b>	<b>24</b>	<b>100</b>	<b>52</b>	<b>100</b>

## 1.8 Ihmissuhteet ja sosiaalinen elämä

Haastateltavia pyydettiin arvioimaan valmiin listan perusteella eri ihmisten (mm. biologiset sukulaiset, ystävät, lapsikylä äiti ja henkilökunta) tärkeyttä heidän elämässään tällä hetkellä. Kuvio 4 esittää yhteenvedon tärkeysjärjestyksestä (yhdistettynä erittäin tärkeät ja tärkeät maininnat). Ystävät ja biologiset sisarusukset ovat listan kärjessä. On huomattava, että esimerkiksi lapsia tai puolisoa kaikille ei ole, ei myöskään enää biologisia vanhempia tai lapsikylä-äitiä. Tämä näkyy mm. siten, että nuorimman ikäryhmän osalta, joilla biologiset vanhemmat ovat vielä kaikkien osalta elossa, heidän merkityksensä on selvästi vanhempia ikäryhmiä tärkeämpi. Lapsikylään liittyvät ihmissuhteet näyttävät lapsikylä-äitiä lukuun ottamatta muita vähemmän tärkeiltä. Laadullisessa täydennyskysymyksessä lapsikylän henkilökunnasta erittäin tärkeinä tai tärkeinä on mainittu kylänjohtaja (6), muut äidit (5), nuorisokodin johtaja (3) ja ohjaaja (2).

Lähes kaikilla (94,2%) haastateltavilla oli lähipiirissä joku, jolta voi pyytää apua ongelmiin. Vain yksi nuorimman ikäryhmän mies vastasi, ettei sellaista ole. Kaksi naista vastasi, ettei osaa sanoa. Apua antava henkilö oli tyypillisimmin ystävä, puoliso, sisarus tai lapsikylä-äiti/-vanhemmat (taulukko 25).



Kuvio 4. Miten tärkeitä seuraavat henkilöt ovat elämässäsi tällä hetkellä? Erittäin tärkeät ja tärkeät maininnat sukupuolen mukaan.

Taulukko 25. Onko lähipiirissäsi joku, jolta voit pyytää apua ongelmiisi. Jos kyllä, kuka?  
Laadulliset vastaukset ryhmiteltynä.

	mainintaa
ystävä(t)	20
puoliso	15
sisar/sisarukset	14
SOS-lapsikylä-äiti /-vanhemmat	12
muu*	7
seurustelukumppani	6
sukulaiset	5
biologinen vanhempi	2
lapset	2

\* ex-puoliso, toinen lapsikylän entinen asukas, seurakunnan työntekijä, hoitokodin henkilökunta, lapsikylän asiamies, esimies

Haastateltavilta tiedusteltiin, kuinka usein he pitävät yhteyttä SOS-lapsikylä-äitiin/vanhempiin ja toisaalta, kuinka usein he ovat yhteydessä biologiseen perheeseensä.

Lähes kolmannes ilmoitti, ettei ole koskaan yhteydessä SOS-lapsikylävanhempiinsa, vastaavasti neljännos haastateltavista (naisista yli 40 %) pitää yhteyttä joka viikko (taulukko 26). Naisten ja nuorimman ikäluokan yhteydenpito on muita ryhmiä tiiviimpää. Tyypillisimmät syyt yhteyttäpitämättömyyteen olivat rikkoutuneet välit (5), yhteydenpidon jääminen vuosien varrella (4) ja etäinen suhde (3). Koonta taulukossa 27.

Ei koskaan biologiseen perheeseensä yhteyttä pitäviä on kaikkiaan vain kolme. Miehistä yli puolet piti yhteyttä joka viikko ja naisista reilu neljännos (taulukko 28). Tyypillisimmin yhteyttä pidetään biologisen perheen sisaruksiin (34 mainintaa), äitiin (9) tai isään (5) selvästi vähemmän.

Taulukko 26. Miten usein olet yhteydessä lapsikylä-äitiisi tai lapsikylävanhempisi?

	nainen		mies		yhteensä	
	n	%	n	%	n	%
en koskaan	7	25,0	9	37,5	16	30,8
kerran vuodessa	3	10,7	5	20,8	8	15,4
joka toinen kuukausi	2	7,1	3	12,5	5	9,6
kerran kuussa	3	10,7	6	25,0	9	17,3
joka viikko	12	42,9	1	4,2	13	25,0
minulla ei ole enää lapsikylävanhempia	1	3,6	0	0,0	1	1,9
<b>yhteensä</b>	<b>28</b>	<b>100</b>	<b>24</b>	<b>100</b>	<b>52</b>	<b>100</b>

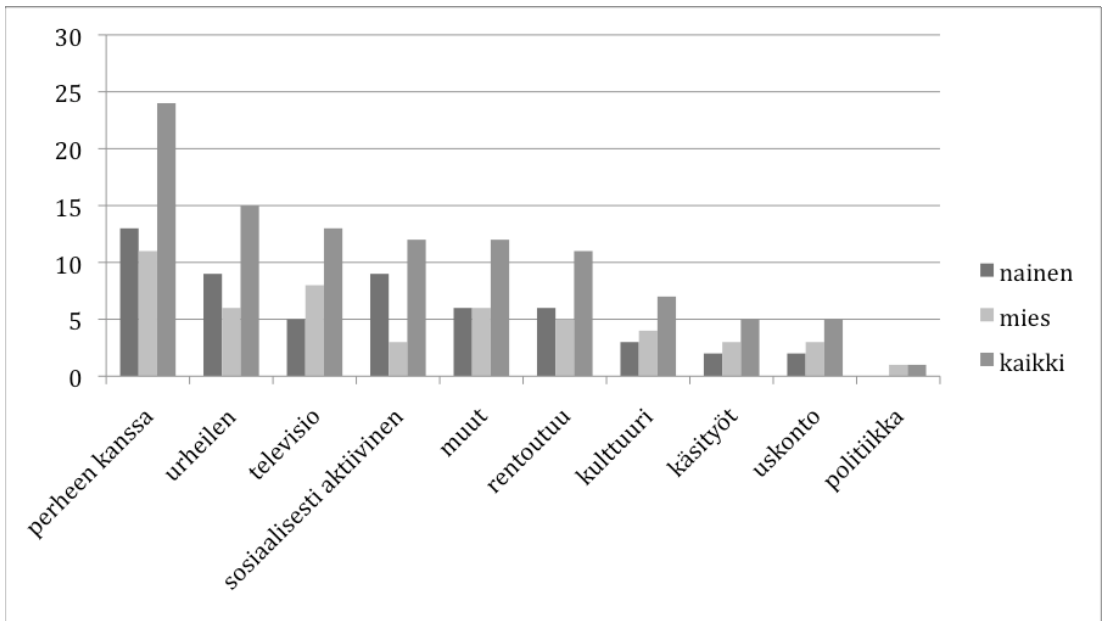
Taulukko 27. Miksei pidä yhteyttä lapsikylä-äitiin tai -vanhempiin?

	mainintaa
Rikkoutuneet välit	5
Yhteydenpito jäänyt vuosien varrella	4
Etäinen / ei merkityksellinen suhde	3
Erilaiset elämäkatsomukset	1
Asuu kaukana	1
Äiti ei halunnut pitää yhteyttä	1
Lyhyt aika perheessä	1
Äiti kuollut	1

Taulukko 28. Miten usein olet yhteydessä biologiseen perheeseesi?

	nainen		mies		yhteensä	
	n	%	n	%	n	%
en koskaan	2	7,1	1	4,2	3	5,8
kerran vuodessa	3	10,7	3	12,5	6	11,5
joka toinen kuukausi	4	14,3	4	16,7	8	15,4
kerran kuussa	7	25,0	2	8,3	9	17,3
joka viikko	10	35,7	13	54,2	23	44,2
minulla ei ole enää biologista perhettä	2	7,1	1	4,2	3	5,8
<b>yhteensä</b>	<b>28</b>	<b>100</b>	<b>24</b>	<b>100</b>	<b>52</b>	<b>100</b>

Tyypillisin vapaa-ajan viettotapa sekä miehille että naisille on perheen kanssa ajan viettäminen (kuvio 5). Useampi naisista urheilee kuin katselee televisiota. Miehille television katseleminen on toiseksi yleisin vapaa-ajan viettotapa. Naisille sosiaalisesti aktiivinen toiminta on yleisempää kuin miehille. Poliitiikkaan tai järjestötoimintaan osallistuu sen sijaan vain yksi vanhimman ikäryhmän edustaja. Edellisessä SOS-lapsikyläseurannassa selkeästi suosituimmaksi harrastukseksi nousi urheilu ja liikunta ja toiseksi lukeminen (Oja ja Virtanen, 1998). Tuolloin asiaa kuitenkin kysyttiin avoimella kysymyksellä ja esimerkiksi perheen kanssa ajanvietttäminen ei automaattisesti mielly varsinaiseksi harrastukseksi. Lukeminen ei ollut nyt käsillä olevan tutkimuksen vaihtoehtoisissa lainkaan.



Kuvio 5. Vapaa-ajan harrastukset

### 1.9 Elämäntapahtumat ja henkilökohtaiset tavoitteet

Osuuden aluksi haastateltavia pyydettiin nimeämään työhön, yksityiselämään tai tunteisiin vaikuttaneita merkittäviä myönteisiä, kielteisiä tai neutraaleja tapahtumia. Kukin haastateltavista on voinut esittää kuusi tapahtumaa. Useimmat toivat esiin 1–3 tapahtumaa, kaikkiaan merkittäviä elämäntapahtumia esitettiin 145. Useimmat tapahtumat olivat positiivisia (83 kpl), kielteisiksi nimettiin 53 ja neutraaleiksi 6.

Myönteiset elämäntapahtumat liittyivät usein ihmissuhteisiin. Avioliiton solmimiseen (6), kumppanin löytymiseen (7), perheeseen (3) ja muihin ihmissuhteisiin (4) liittyviä mainintoja on enemmistönä. Myös itsenäistymiseen liittyviä elämäntapahtumia on mainittu toistuvasti, esimerkkeinä omaan asuntoon muutto (7) ja työelämään siirtyminen (6). Korkein yksittäinen mainintatiheys (13) on lapsen saamisella (mukaan lukien adoptio).

Kielteiset tapahtumat liittyvät useimmin jonkun läheisen kuolemaan (yhteensä 14 mainintaa), vanhempien tai omaan avioeroon (6). Lisäksi aineistossa on mainittu väkivaltakokemukset (mukaan lukien seksuaalinen hyväksikäyttö) (3), läheisen tai oma sairastuminen (4) ja perheen hajoaminen lapsuudessa (2). Kaksi haastateltavaa on myös kokenut oman lapsen syntymän kielteisenä elämäntapahtumana.

Suoraan lapsikyliin liittyviä merkittäviä elämäntapahtumia oli nimetty 19, joista kymmenen myönteistä, kuusi kielteistä ja kolme neutraalia. Lapsikylään liittyviä myönteisiä mainintoja olivat lapsikylään muutto/siellä asuminen (5), lapsikylätyö (3 mainintaa) ja lapsikylästä poismuutto (2).



Lapsikyliin liittyviä kielteisiä mainintoja ovat SOS-lapsikylään muutto (2), ongelmat liittyen lapsikyliin/lapsikylä-äitiin (2), lapsikylä-äidin vaihtuminen/muutokset sijoituksessa (2). Neutraaleiksi tapahtumiksi oli mainittu lapsikylä-äidin eläkkeelle jääminen, lapsikylään muuttaminen ja lapsikylään joutuminen.

Samassa osiossa tiedusteltiin lisäksi, mitä haastateltavat pitävät arvokkaimpana elämässä. Edellisen osion myönteisiin elämäntapahtumiin kytkeytyen arvokkaimmiksi asioiksi on useimmin mainittu ihmissuhteisiin liittyviä asioita, kuten lapsi/lapset (19), perhe (13) ja puoliso (11). Terveiden on maininnut 15 haastateltavaa.

Yleistä tyytyväisyyttä elämään arvioitiin yhdellä kysymyksellä. Valtaosa (90,3 %) haastateltavista oli vähintään tyytyväisiä elämäänsä, erittäin tyytyväisiä reilut neljännes. Tyytymättömiä oli viisi, joista yksi vanhimman ikäryhmän nainen erittäin tyytymätön. Sukupuolen (taulukko 29) tai ikäryhmän suhteen jakaumissa ei ole merkittäviä eroja.

Taulukko 29. Tyytyväisyys elämään, sukupuolen mukaan

	nainen		mies		yhteensä	
	n	%	n	%	n	%
erittäin tyytyväinen	8	28,6	7	29,2	15	28,8
tyytyväinen	18	64,3	14	58,3	32	61,5
tyytymätön	1	3,6	3	12,5	4	7,7
erittäin tyytymätön	1	3,6	0	0,0	1	1,9
<b>yhteensä</b>	<b>28</b>	<b>100</b>	<b>24</b>	<b>100</b>	<b>52</b>	<b>100</b>

Osion lopuksi haastateltavia pyydettiin kuvaamaan joitain tavoitteita, joita he haluaisivat saavuttaa seuraavan viiden vuoden aikana. Valtaosa esitetystä tavoitteista voidaan jakaa kahteen keskeiseen osioon 1) perheeseen ja ihmissuhteisiin liittyvät tavoitteet (perheen perustaminen/avioituminen [10], lapsen saaminen [7], kasvattaa lapset hyvin [5]) sekä 2) työelämään ja omaan (ura)kehitykseen liittyvät tavoitteet (ammattilliset tavoitteet [9], opiskelujen loppuun saattaminen [8], taloudellisen tilanteen kohentaminen [7]). Kahdeksassa vastauksessa tavoitteeksi asetettiin elämän pysymisen ennallaan.

### 1.10 Terveystilanta

Tämän osion aluksi haastateltavilta tiedusteltiin, kuinka tyytyväisiä he ovat terveydentilaansa. Suurin osa haastateltavista (92,3 %) oli tyytyväisiä tai erittäin tyytyväisiä terveyteensä. Tyytymättömiä oli yhteensä vain neljä, kaksi naista ja kaksi miestä (taulukko 30). Naisista useampi kertoo olevansa erittäin tyytyväinen terveyteensä. Nuorimman ikäryhmän jäsenet olivat tyytyväisempiä terveyteensä kuin kahden vanhemman ikäryhmän jäsenet. Haastateltavien koettu terveys vastaa suomalaisen työikäisen väestön osalta tehtyjä tutkimushavaintoja (esim. Manderbacka, 2005).

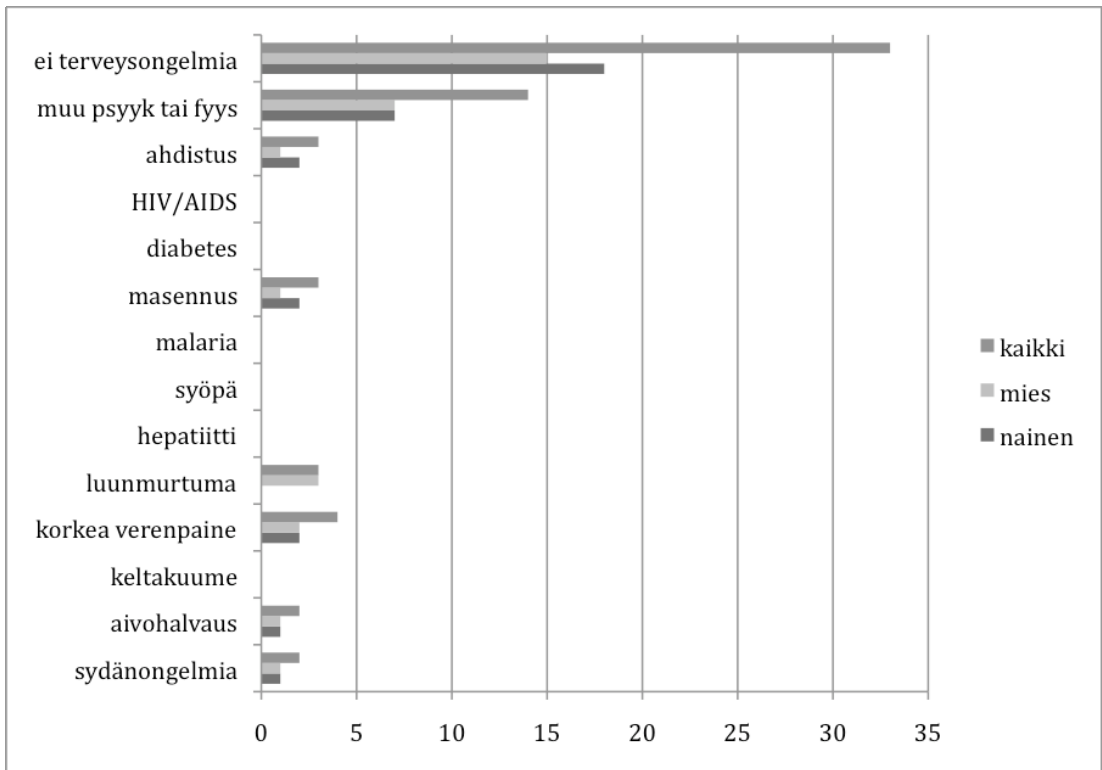
Taulukko 30. Tyytyväisyys yleiseen terveydentilaan

	nainen		mies		yhteensä	
	n	%	n	%	n	%
erittäin tyytyväinen	10	35,7	4	16,7	14	26,9
tyytyväinen	16	57,1	18	75,0	34	65,4
tyytymätön	2	7,1	2	8,3	4	7,7
<b>yhteensä</b>	<b>28</b>	<b>100</b>	<b>24</b>	<b>100</b>	<b>52</b>	<b>100</b>

Tarkentavassa kysymyksessä tiedusteltiin, onko haastateltavilla tiettyjä terveysongelmia tai sairauksia (mm. sydänongelmia). Lähes kaksi kolmasosaa (33 haastateltavaa, kuvio 6) oli oman ilmoituksensa mukaan ‘täysin’ terveitä. Eniten terveysongelmia on keskimmäisessä ja vähiten nuorimmassa ikäryhmässä. Naisten ja miesten jakaumat eivät eroa merkittävästi. Tiedot vastaavat väestötason tilannetta siten, että suomalaisista aikuisista noin 40 prosenttia sairastaa ainakin yhtä pitkäaikaissairautta, keski-ikäiset ovat sairastavuuden ongelmaryhmä eikä myöskään väestötasolla naisten ja miesten välillä ole merkittäviä eroja (Manderbacka, 2005).

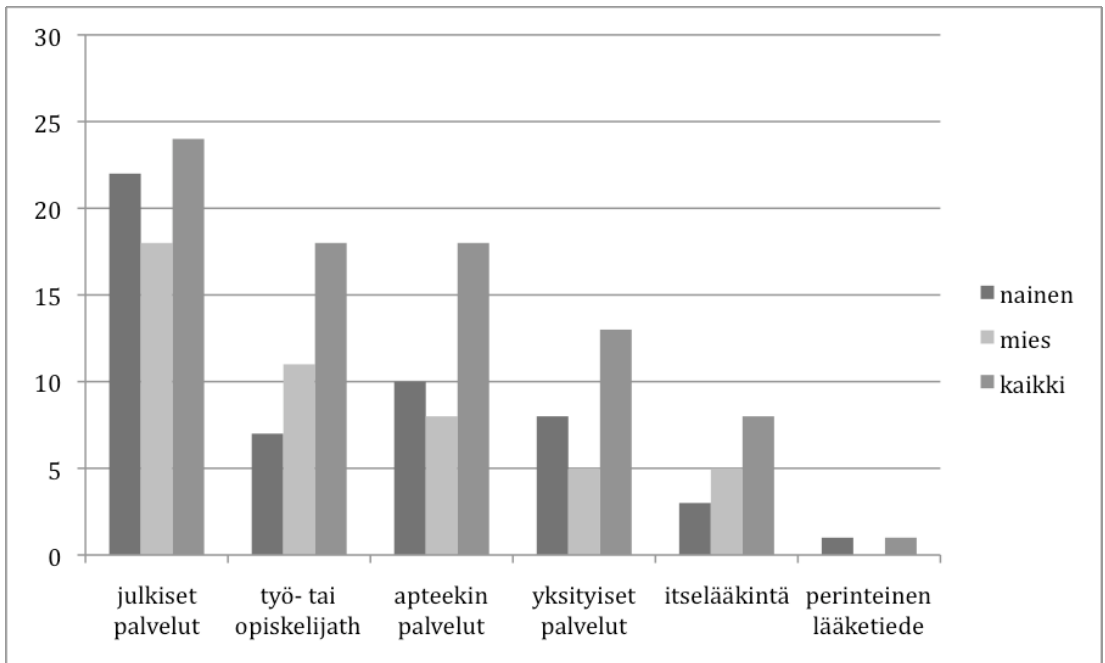
Listan terveysongelmista tyypillisin oli korkea verenpaine, jonka raportoivat kaksi miestä ja kaksi naista (kuvio 6). Masennuksesta raportoivat kaksi naista ja yksi mies, kaikki vanhimmasta kohortista. Ahdistusta oli samoin kahdella naisella ja yhdellä miehellä. Aivohalvauksesta ja sydänongelmista kärsivät nainen ja mies olivat molemmat vanhimmasta kohortista. Muiden terveysongelmien alla on ilmoitettu hyvin erilaisia asioita laktoosi-intoleranssista (1) mielenterveysongelmiin (2). Kolme haastateltavaa mainitsee tässä yhteydessä selkäsairauden.

Haastateltavia pyydettiin lisäksi arvioimaan missä määrin sairaus vaikuttaa päivittäiseen elämään. Kolmen haastateltavan elämään sairaus vaikuttaa erittäin paljon tai paljon. Josain määrin sairaus vaikuttaa 12 haastateltavan eli noin neljäsosan elämään. Ei lainkaan on vastannut neljä sellaista haastateltavaa, jotka aiemmin olivat ilmoittaneet jonkin terveysongelman. Loput maininnat ovat haastateltavilta, joilla ei aiempien kysymysten perusteella ollut ylipäättään terveysongelmia.



Kuvio 6. Terveysongelmat tai sairaudet, sukupuolen mukaan

Osion lopuksi tiedusteltiin, millaisia terveystalveluita haastateltavat käyttävät. Tyypillisimmin sairastapauksissa haastateltavat käyttävät julkisia terveystalveluita. Miehet käyttävät useammin työ- ja opiskeluterveydenhuoltoa kuin naiset, jotka käyttävät useammin julkisia sekä yksityisiä terveystalveluita (kuvio 7). Tilanne vastaa 18-79-vuotiasta väestöä edustavan tutkimuksen tuloksia (Kallio, 2008).



Kuvio 7. Millaisia terveystalveluita käytät yleensä, jos sairastut tai perheenjäsenesi sairastuu (enintään 2 vastausta).

## 2. osio: Kokemukset SOS-lapsikylästä ja henkilökohtainen kehitys

### 2.1 Sijoittaminen SOS-lapsikylään

Haastateltavien sijoitusikä vaihteli 1 ja 18 ikävuoden välillä. Keskimääräinen sijoitusikä oli 8,6 vuotta, eniten sijoituksia (8) oli kymmenvuotiaana. Ikäryhmittäin tarkastelussa selviää, että valtaosa (63,5 %) haastateltavista oli sijoitettu alakouluikäisenä (7–12-vuotiaana), vain yksi haastateltava oli sijoitettaessa täyttänyt 18 vuotta (taulukko 31). Poikia oli sijoitettu tyttöjä useammin pikkulapsena (1–2-vuotiaana) sekä yläkouluikässä (13–17-vuotiaana). Kaikista alle 13-vuotiaana sijoitetuista kuitenkin tytöt ovat enemmistönä, kuten aiemmassa SOS-lapsikyläseurannassakin (Oja & Virtanen, 1998). Nuorimassa ikäryhmässä 3–6-vuotiaana tehtyjä sijoituksia on muita ikäryhmiä enemmän.

Sijoitushetkellä lapsikyläkodin lapsimäärä (haastateltava pois lukien) on vaihdellut välillä 0–10 (mediaani 5, moodi 6). Neljä haastateltavista on ollut joko ensimmäinen tai sillä hetkellä ainoa sijoitettu lapsikyläkodissaan. Kolmella neljästä haastateltavasta oli biologisia sisaruksia samassa lapsikylässä (taulukko 32). Jakauma on identtinen sukupuolen suhteen, myös ikäryhmän osalta trendi on sama, joskin nuorimman ikäryhmän osalta biologisia sisaruksia oli peräti neljällä viidestä. Kymmenen haastateltavan osalta tilanne oli se, että muita sisaruksia ei oltu ylipäätään sijoitettu lapsikyliin, kahdella taas ei ollut biologisia sisaruksia.

Taulukko 31. Lapsikylään sijoitukset ikäryhmittäin ja sukupuolittain

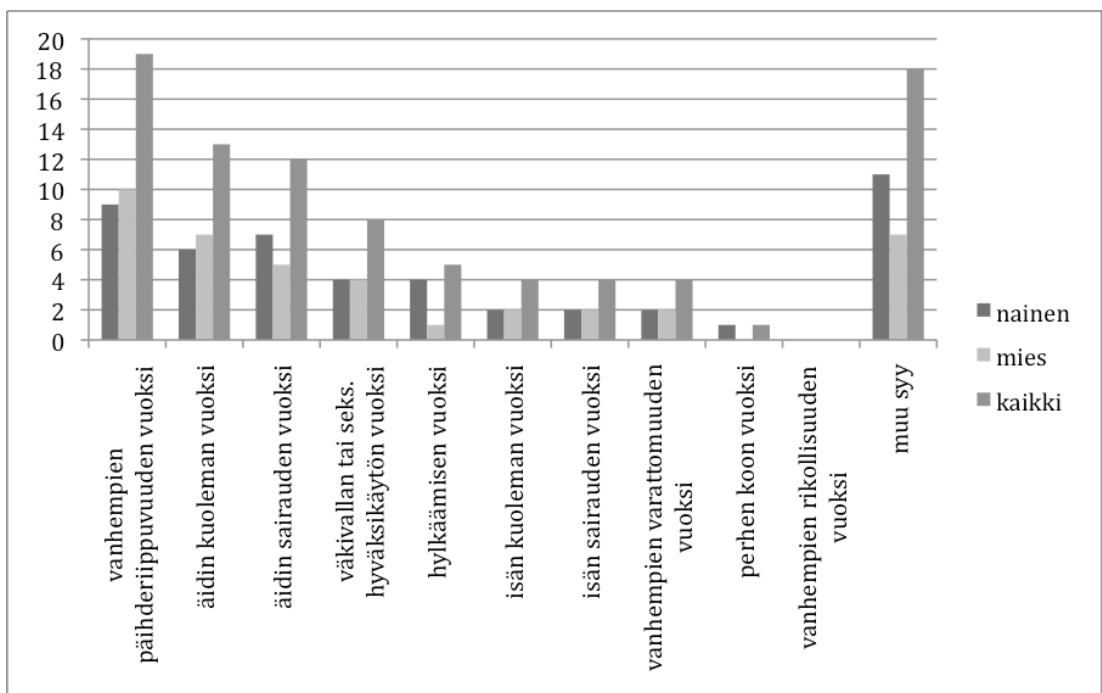
	nainen		mies		yhteensä	
	n	%	n	%	n	%
1 - 2 v.	1	3,6	3	12,5	4	7,7
3 - 6 v.	7	25,0	2	8,3	9	17,3
7 - 12 v.	19	67,9	14	58,3	33	63,5
13 - 17 v.	1	3,6	4	16,7	5	9,6
18 v.	0	0,0	1	4,2	1	1,9
<b>yhteensä</b>	<b>28</b>	<b>100</b>	<b>24</b>	<b>100</b>	<b>52</b>	<b>100</b>

Taulukko 32. Asuiko samassa lapsikyläkodissa biologisia sisarusia?

	nainen		mies		yhteensä	
	n	%	n	%	n	%
kyllä	21	75,0	18	75,0	39	75,0
ei	7	25,0	6	25,0	13	25,0
<b>yhteensä</b>	<b>28</b>	<b>100</b>	<b>24</b>	<b>100</b>	<b>52</b>	<b>100</b>

Tyypillisin yksittäinen lapsikylään sijoituksen syy aineistossa on vanhempien huume- tai alkoholiriippuvuus (kuvio 8). Seuraavaksi yleisimpiä syitä ovat äidin kuolemaan tai sairauteen liittyvät syyt. Muun synyn alla olevat laadulliset täydennykset ovat lähinnä yksilökohtaisia variaatioita perheeseen liittyvien syiden kategoriaan. Naisten ja miesten välillä on vain pieniä eroja sijoitussyissä. Naisten osalta ‘hylkääminen’ on tyypillisemmin mainittu kuin miesten osalta. Ikäryhmittäin tarkasteltuna äidin kuolema, vanhempien varattomuus sekä hylkääminen ovat kaikki yleisempiä vanhimmassa ikäryhmässä. Vanhimmassa ikäryhmässä sen sijaan on vähiten fyysisen tai henkisen väkivallan tai seksuaalisen hyväksikäytön maininneita.

Aiemmassa SOS-lapsikyläseurannassa (Oja & Virtanen, 1998) sijoitussyitä ryhmiteltiin yleisellä tasolla kolmeen luokkaan, joista tyypillisimpiä olivat hoito- ja huolto-ongelmat sekä vanhempien ongelmat. Yleisellä tasolla tilanne näyttää siis molempien aineistojen perusteella samanlaiselta.

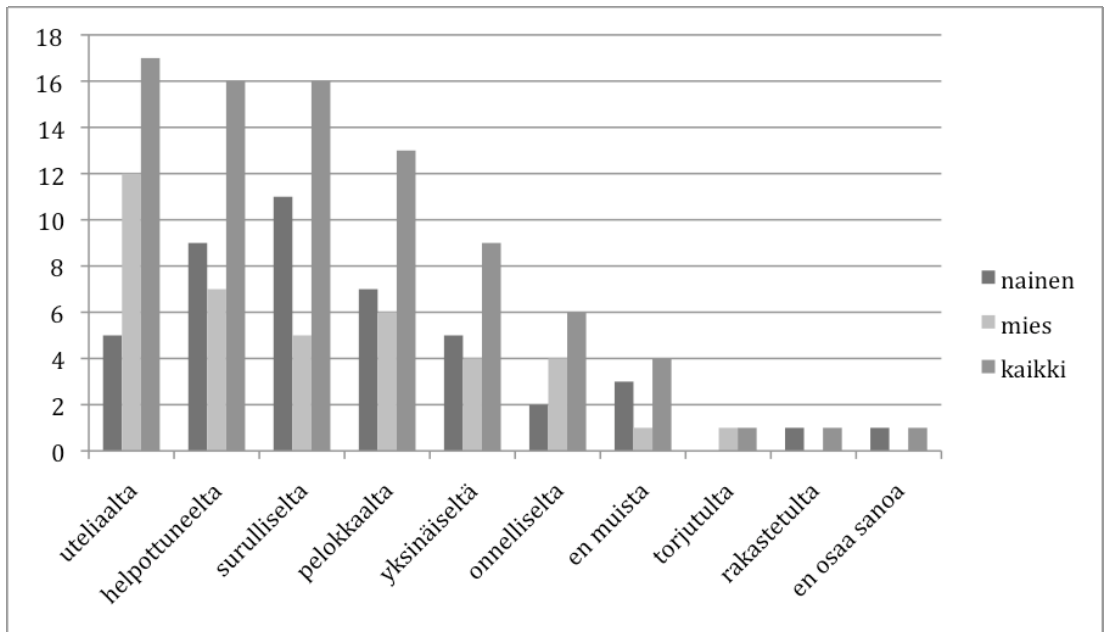


Kuvio 8. Lapsikylään sijoittamisen syyt (maks. 3/haastateltava)

Sijoitusryösiön jälkeen haastateltavia on pyydetty muistelevaan ensimmäisiä viikkoja tai kuukausia lapsikylässä ja kertomaan ensinnä mieleen tulevia muistoja sekä arvioimaan ovatko muistot myönteisiä, kielteisiä vai neutraaleja. Kullakin haastateltavalla oli mahdollisuus nimetä viisi muistoa. Kaikkiaan haastateltavat tuottivat 128 muistoa, joista 57 myönteisiä, 26 neutraaleja, 43 kielteisiä ja 2 ilman arvolausumaa.

Myönteisistä muistoista useimmin on mainittu lapsikylän muihin lapsiin liittyviä asioita (9), turvallisuuden tunne (8), tunne että oli tervetullut (7) ja hyvät ulkoiset puitteet (6). Neutraaleiksi arvioidut muistot ovat kaikki hyvin yksilöllisiä. Tunnelmatasolla yhdistäväksi piirteeksi voinee nimetä jonkinlaisen ihmettelyn ja hämmennyksen uudessa ympäristössä. Myös kielteiset muistot ovat hyvin yksilöllisiä ja suurta osaa leimaa hämmennys uudessa ympäristössä toimimisen suhteen. Eniten yksittäisiä mainintoja on koti-ikävän (4) ja lapsikylän sääntöihin sopeutumisen osalta (4). Kaksi haastateltavaa on myös tuonut esiin lapsikyläperheessä tapahtuneen seksuaalisen hyväksikäytön.

Haastateltavien tuntemuksia sijoittamisen jälkeen on kysytty erikseen myös vaihtoehtolistauksen avulla. Kukin haastateltava on voinut valita enintään kaksi keskeistä tuntemusta. Tuntemusten suhteen naisten ja miesten välillä on joitain eroja. Miesten tyypillisin tuntemus oli uteliaisuus ja naisten surullisuus (kuvio 9). Helpottuneisuuden tunne oli toiseksi tyypillisin sekä naisille että miehille. Torjutuksi sekä toisaalta rakastetuksi tulemisen tunteet olivat harvinaisia aineistossa.



Kuvio 9. Tuntemukset sijoittamisen jälkeen (enintään 2/haastateltava)

Taulukko 33. Sijoituksen kesto (vuotta) SOS-lapsikyläkodissa, SOS-nuorisokodissa ja jälkihuoltoasunnossa

	naiset			miehet			yhteensä		
	keskiarvo	min.	max.	keskiarvo	min.	max.	keskiarvo	min.	max.
SOS-lapsikyläkoti	8,6	2	16	7,7	0,8	18	8,2	0,8	18
SOS-nuorisokoti	2,8	0	6	4,3	0	8	3,6	0	8
SOS-Lapsikylä ry:n asunto	3,2	0	9	2,3	0	10	2,7	0	10

Sijoitus SOS-lapsikylässä on kestänyt keskimäärin 8,2 vuotta (taulukko 33), tyypillisin kesto on 7 vuotta (moodi). Miesten sijoitukset ovat olleet keskimäärin hiukan lyhyempiä kuin naisten, joskin aineiston pisin sijoitus (18 vuotta) on miesten aineistosta. Lyhyin sijoitus on ollut alle vuoden. SOS-nuorisokotisijoitus on kestänyt keskimäärin 3,6 vuotta, tyypillisimmin kuitenkin vain vuoden. Nuorisokodin osalta miesten sijoitukset ovat keskimäärin pidempiä kuin naisten. Pisin nuorisokotisijoitus on kestänyt 8 vuotta. SOS-Lapsikylä ry:n asunnossa naiset ovat keskimäärin viipyneet miehiä pidempään. Hajonta on suuri, sillä pisimmillään SOS-Lapsikylä ry:n asunnossa on asuttu 9 tai 10 vuotta, tyypillisimmin kuitenkin vain vuoden.

Haastateltavista 17 on asunut vain SOS-lapsikylässä. Sekä SOS-lapsikylässä että SOS-nuorisokodissa on asunut 12 haastateltavista. 13 haastateltavista on asunut niin SOS-lapsikylässä, SOS-nuorisokodissa kuin SOS-Lapsikylä ry:n itsenäistymisasunnossakin. 10 haastateltavista on puolestaan asunut SOS-lapsikylässä ja SOS-Lapsikylä ry:n itsenäistymisasunnossa, muttei nuorisokodissa.

Aineistossa on 27 haastateltavaa, jotka eivät ole olleet nuorisokodissa ja 29 haastateltavaa, jotka eivät ole olleet SOS-Lapsikylä ry:n asunnossa. Haastateltavia, jotka eivät lapsikyläkodin jälkeen ole siirtyneet nuorisokotiin eivätkä ole jälkihuollon sijoituksena tai itsenäistyttyään asuneet SOS-Lapsikylä ry:n asunnossa on 17.

Aiemmassa SOS-lapsikylätutkimuksessa raportoitiin lapsikylässä ja oppilaskodeissa sijoitettuna olemisen yhteiskesto, joka keskimäärin oli kymmenen vuotta, lyhimmillään alle vuoden ja pisimmillään 22 vuotta (Oja & Virtanen, 1998). Nyt käsillä olevan aineiston perusteella tilanne on samansuuntainen.

## 2.2 Lapsikylän ihmissuhteet

Haastateltavilla oli ollut yhdestä viiteen lapsikylä-äitiä. Tyypillisimmin lapsikylä-äitejä oli ollut vain yksi. Miehillä (taulukko 34) ja kahden vanhemman kohortin jäsenillä on muita useammin ollut enemmän kuin yksi lapsikylä-äiti. Vanhimman ikäryhmän jäsenistä peräti yli puolella oli ollut vähintään kaksi lapsikylä-äitiä.



Jakauma on pitkälti saman suuntainen kuin aiemmassa lapsikyläseurannassa, jossa yksi lapsikylä-äiti oli ollut 59 prosentilla, kaksi 22 prosentilla, kolme 9 prosentilla, neljä 3 prosentilla ja viisi 4 prosentilla (Oja & Virtanen, 1998). Nyt käsillä olevassa aineistossa on kuitenkin hieman enemmän henkilöitä, joilla oli ollut 2–4 lapsikylä-äitiä ja toisaalta vähemmän yhden ja yli viiden lapsikylä-äidin lapsia kuin aiemmassa seurannassa.

Taulukko 34. Lapsikylä-äitien määrä, sukupuolittain

	nainen		mies		yhteensä	
	n	%	n	%	n	%
1	18	64,3	11	45,8	29	55,8
2	5	17,9	9	37,5	14	26,9
3	4	14,3	0	0,0	4	7,7
4	1	3,6	3	12,5	4	7,7
5	0	0,0	1	4,2	1	1,9
<b>yhteensä</b>	<b>28</b>	<b>100</b>	<b>24</b>	<b>100</b>	<b>52</b>	<b>100</b>

Osuuden aluksi haastateltavia pyydettiin muistelemaa lapsuuttaan ja lapsikylä-äitiään tai lapsikylävanhempia ja esittämään adjektiiveja tai substantiiveja, jotka kuvaavat suhdetta heihin parhaiten. Haastateltavat tuottivat yhteensä 141 kuvausta, joista osa oli ohjeiden vastaisesti laajempia kuin yhden sanan luonnehdintoja.

Kaikkiaan myönteiseksi tulkittavia kuvauksia oli 95 (tämän kysymyksen osalta haastateltavat eivät tehneet omaa arvoistaan kokemuksen suunnasta, vaan se on tehty tutkijoiden toimesta). Myönteisistä kuvauksista tyypillisimpiä olivat lämmin (10), luotettava (9), turvallinen (12), hyvä myönteinen suhde (9).

Kielteisiä kuvauksia oli 44. Tyypillisin maininta oli etäinen (8). Neljä kuvausta liittyy ankaruuteen ja kuriin ja kolme siihen, että ‘ei tultu toimeen’. Yksittäisiä mainintoja sai mm. väkivaltaisuus, pelottavuus ja vanhoillisuus.

Vapaiden kuvausten lisäksi haastateltavia pyydettiin kuvaamaan suhdettaan lapsikylä-äitiin tai lapsikylävanhempiin valmiiden väitteiden osalta. Kaikkiaan neljännes haastateltavista oli vahvasti sitä mieltä, että lapsikylä-äiti tai -vanhemmat antoivat hyviä neuvoja ja kymmenesosan mielestä väite ei pitänyt paikkaansa. Naiset olivat jossain määrin tyytymättömämpiä kuin miehet tässä suhteessa (taulukko 35).

Taulukko 35. Vastausten jakauma väitteeseen: lapsikylä-äitini/lapsikylävanhempani antoi minulle hyviä neuvoja

	nainen		mies		yhteensä	
	n	%	n	%	n	%
erittäin totta	8	28,6	5	20,8	13	25,0
totta	9	32,1	13	54,2	22	42,3
pitää osittain paikkansa	7	25,0	5	20,8	12	23,1
ei pidä paikkaansa	4	14,3	1	4,2	5	9,6
<b>yhteensä</b>	<b>28</b>	<b>100</b>	<b>24</b>	<b>100</b>	<b>52</b>	<b>100</b>

Lapsikylävanhemman ankarana kokemisen suhteen on havaittavissa selkeämpi sukupuoliero: miehistä kukaan ei ollut vahvasti sitä mieltä, että lapsikylävanhemmat olivat ankaria, kolmannes miehistä ilmoitti, että väite pitää kuitenkin osin paikkansa. Naisista lähes kolmannes oli vahvasti sitä mieltä, että lapsikylävanhemmat olivat ankaria. Aineisto jakautuu lähes kahtia siten, että reilun puolen mielestä väite ei pitänyt lainkaan paikkaansa ja vajaa puolet haastateltavista koki, että väite piti vähintään osin paikkansa (taulukko 36). Ikäryhmittäin tarkasteltuna nuorin ikäryhmä piti muita ryhmiä vahvemmin lapsikylä-äitiä tai lapsikylävanhempia ankarina.

Taulukko 36. Vastausten jakauma väitteeseen: lapsikylä-äitini/lapsikylävanhempani kohdella minua ankarasti.

	nainen		mies		yhteensä	
	n	%	n	%	n	%
erittäin totta	4	14,3	0	0,0	4	7,7
totta	5	17,9	0	0,0	5	9,6
pitää osittain paikkansa	7	25,0	8	33,3	15	28,8
ei pidä paikkaansa	12	42,9	16	66,7	28	53,8
<b>yhteensä</b>	<b>28</b>	<b>100</b>	<b>24</b>	<b>100</b>	<b>52</b>	<b>100</b>

Vastaava sukupuoliero liittyy väitteeseen ‘lapsikylävanhempani ei kiinnittänyt minuun paljon huomiota’: naisista noin neljänneksen mielestä väite pitää ainakin osin paikkansa, kun taas miehistä suurin osa on vahvasti sitä mieltä, että väite ei pidä paikkaansa (taulukko 37). Ikäryhmittäin tarkasteltuna nuorimmat ovat useammin kokeneet, että heihin ei kiinnitetty paljon huomiota, joskin vanhemmista ikäryhmistä nousee myös yksittäisiä vahvoja kokemuksia huomion kiinnittämisen puutteesta. Koko aineistossa tyypillisin kokemus on kuitenkin, että väite ei pidä paikkansa (82,7 prosenttia haastateltavista).

Taulukko 37. Vastausten jakauma väitteeseen: lapsikylä-äitini/lapsikylävanhempani ei kiinnittänyt minuun paljon huomiota.

	nainen		mies		yhteensä	
	n	%	n	%	n	%
erittäin totta	3	10,7	0	0,0	3	5,8
totta	2	7,1	0	0,0	2	3,8
pitää osittain paikkansa	2	7,1	2	8,3	4	7,7
ei pidä paikkaansa	21	75,0	22	91,7	43	82,7
<b>yhteensä</b>	<b>28</b>	<b>100</b>	<b>24</b>	<b>100</b>	<b>52</b>	<b>100</b>

Aineiston naiset ovat myös miehiä vahvemmin kokeneet, että lapsikylä-äiti tai lapsikylävanhemmat eivät usein ehtineet viettämään aikaa heidän kanssaan (taulukko 38). Aina-kin osittain väitteeseen yhtyi reilu puolet nuorimman ikäryhmän haastateltavista, kuitenkin vanhemmissa ryhmissä oli muutamia, joilla oli myös vahva kokemus siitä, ettei vanhemmilla ollut heille ollut aikaa. Kaikkiaan 55,8 prosenttia haastateltavista ilmoitti kuitenkin, että väite ei pidä paikkaansa.

Taulukko 38. Vastausten jakauma väitteeseen: lapsikylä-äitini/lapsikylävanhempani ei usein ehtinyt viettää aikaa kanssani.

	nainen		mies		yhteensä	
	n	%	n	%	n	%
erittäin totta	2	7,1	0	0,0	2	3,8
totta	4	14,3	1	4,2	5	9,6
pitää osittain paikkansa	7	25,0	8	33,3	15	28,8
ei pidä paikkaansa	14	50,0	15	62,5	29	55,8
en osaa sanoa	1	3,6	0	0,0	1	1,9
<b>yhteensä</b>	<b>28</b>	<b>100</b>	<b>24</b>	<b>100</b>	<b>52</b>	<b>100</b>

Kaksi viimeistä väitettä – lapsikylä-äitini/lapsikylävanhempani oli(vat) aina käytettävissäni ja lapsikylä-äitini/lapsikylävanhempani oli kiintynyt minuun – jatkavat sukupuolen osalta edellä esitettyä trendiä, joskin miesten ja naisten väliset erot eivät ole yhtä selkeät. Naisista useampi kuin miehistä on vastannut, että väitteet eivät pidä paikkansa. Käytettävissä olemisen suhteen kuitenkin positiivinen ääripää on sekä miesten että naisten osalta hyvin samanvahvuinen (taulukko 39). Kiintymyksen kokemisen osalta miesten kokemus keskittyy vahvasti asteikon keskivaiheelle, 45,8 prosenttia ilmoittaa väitteen pitävän osittain paikkansa (taulukko 40). Ikäryhmittäinen tarkastelu kertoo, että nuorin ikäryhmä on vahvimmin sitä mieltä, että lapsikylävanhemmat olivat aina käytettävissä, joskin vanhempien ikäryhmien jakaumat ovat tasaisemmin jakautuneet 'erittäin totta' ja 'totta' vaihtoehtojen välille.

Lähes kaksi kolmannesta kaikista haastateltavista on selvästi sitä mieltä, että lapsikylävanhemmat olivat aina käytettävissä. Kiintymyksen osalta haastateltavista selvästi harvempi - tasan puolet - oli sitä mieltä, että lapsikylävanhemmat olivat heihin kiintyneitä. Ikäryhmittäinen vertailu kertoo, että kiintymyksen tuntemus oli tyypillisempää nuorimmassa ikäryhmässä (kaksi kolmesta) kuin vanhemmissa ikäryhmissä (keskimäinen ikäryhmä tasan puolet, vanhin 41,7 prosenttia).

Taulukko 39. Vastausten jakauma väitteeseen: lapsikylä-äitini/lapsikylävanhempani *oli aina käytettävissäni*.

	nainen		mies		yhteensä	
	n	%	n	%	n	%
erittäin totta	11	39,3	9	37,5	20	38,5
totta	6	21,4	8	33,3	14	26,9
pitää osittain paikkansa	5	17,9	7	29,2	12	23,1
ei pidä paikkaansa	4	14,3	0	0,0	4	7,7
en osaa sanoa	2	7,1	0	0,0	2	3,8
<b>yhteensä</b>	<b>28</b>	<b>100</b>	<b>24</b>	<b>100</b>	<b>52</b>	<b>100</b>

Taulukko 40. Vastausten jakauma väitteeseen: lapsikylä-äitini/lapsikylävanhempani *oli kiintynyt minuun*.

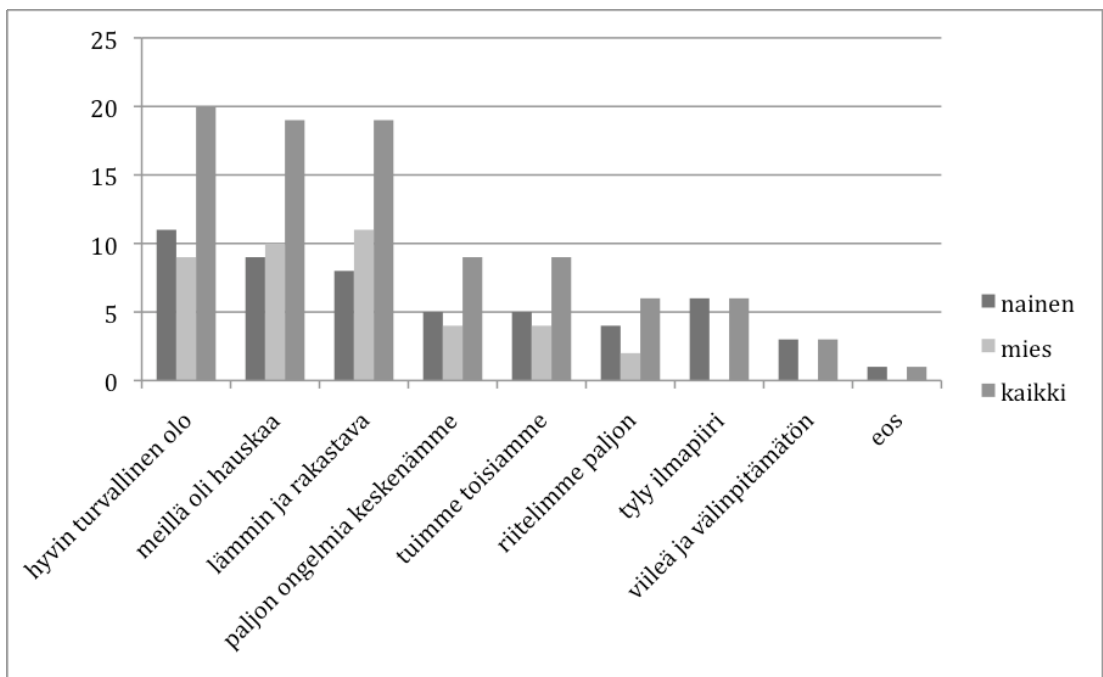
	nainen		mies		yhteensä	
	n	%	n	%	n	%
erittäin totta	8	28,6	5	20,8	13	25,0
totta	8	28,6	5	20,8	13	25,0
pitää osittain paikkansa	5	17,9	11	45,8	16	30,8
ei pidä paikkaansa	6	21,4	1	4,2	7	13,5
en osaa sanoa	1	3,6	2	8,3	3	5,8
<b>yhteensä</b>	<b>28</b>	<b>100</b>	<b>24</b>	<b>100</b>	<b>52</b>	<b>100</b>

Haastateltavilta tiedusteltiin avoimella kysymyksellä, miten he muuttaisivat lapsikylä-äitien tai –vanhempien roolia. Haastateltavat tuottivat kaikkiaan 73 erilaista ehdotusta. Suuri yksittäinen osa ehdotuksista (24) liittyi lapsikylävanhempien valintaan. Vanhemmiksi haluttiin pariskuntia ja siten myös isiä, ylipäänsä kyliin haluttiin miespuolisia luotettavia aikuisia ja äitien valinnan olevan huolellisempaa. Toisaalta toivottiin myös naimattomia ja lapsettomia henkilöitä äideiksi.

Lapsikylä-äidin ja lasten välisiin suhteisiin liittyi myös useita ehdotuksia. Pysyviä suhteita ja äitien vaihtumattomuutta tuotiin esiin viidessä ehdotuksessa ja toisaalta peräänkuulutettiin äitien kutsumusta kasvatustehtävään. Kuusi haastateltavaa ei halunnut muuttaa äitien roolia millään tavalla.

Kokemuksia laajemmin lapsikyläkodista lähestyttiin *kyllä-ei* -tyyppisillä kysymyksillä, joista haastateltavaa pyydettiin valitsemaan kaksi, jotka kuvaavat parhaiten lapsikyläkotiä. Kuvio 10 kuvaa siis keskeisiä jaettuja ydinkokemuksia, mutta koska vaihtoehdoista on voinut valita vain 2, itse numeeriselle jakaumalle ei ole syytä antaa suurempaa merkitystä.

Keskeisiksi kuvauksiksi nousevat listan positiiviset kuvaukset liittyen turvalliseen oloon, hauskaan tunnelmaan sekä lämpimään ja rakastavaan ilmapiiriin. On kuitenkin huomattava, että yli puolet haastateltavista ei ole valinnut näitä vaihtoehtoja, ja myös negatiivisen pään kuvaukset – erityisesti kokemus siitä, että perheessä oli paljon keskinäisiä ongelmia – tulevat esiin, vaikkakin harvemmin valittuina. Ydinkokemukset ovat siis vaihtelevia, vaikkakin myönteinen ilmapiiri tulee vahvimmin esille.



Kuvio 10. Mitkä seuraavista lauseista kuvaavat parhaiten lapsikyläkotiä (enintään 2 lausetta/haastateltava)

### 2.3 Yhteydenpito biologisiin sukulaisiin

Yhteydenpitoa biologisiin sukulaisiin on lähestytty kolmen kysymyksen avulla. Osioiden perusteella selviää, että kolme neljästä haastateltavasta halusi pitää yhteyttä biologiseen sukuunsa. Miehistä kuitenkin neljännes ei selkeästi halunnut niin tehdä, naiset taas olivat useammin epävarmoja olivatko halukkaita yhteydenpitoon vai eivät (taulukko 41).

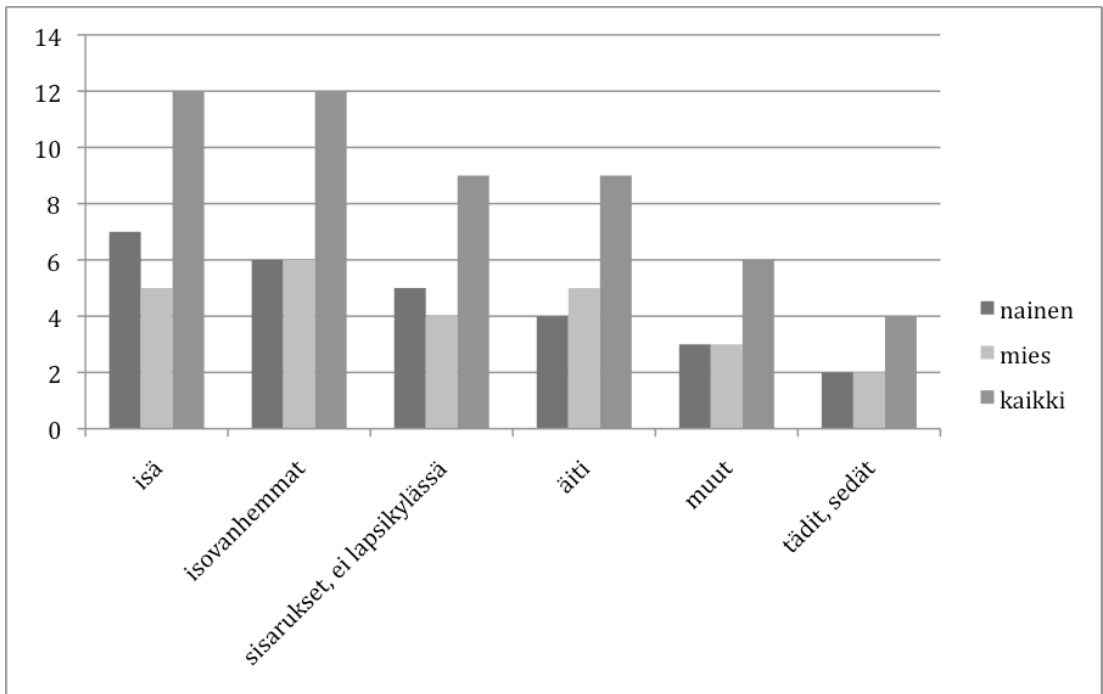
SOS-lapsikylissä yhteydenpitoa tuettiin kuitenkin vähemmän kuin siihen olisi ollut halua: reilu puolet haastateltavista raportoi, että yhteydenpitoa tuettiin, reilun viidenneksen osalta sitä siedettiin ja kielteisesti (torjuvasti tai yhteydenpitoa ei lainkaan hyväksytty) suhtauduttiin toisen viidenneksen osalta (taulukko 42). Vanhimman ikäryhmän osalta lapsikylän taholta tapahtuva yhteydenpidon tukeminen oli muita ryhmiä harvinaisempaa ja vastaavasti yhteydenpitoon torjuvasti suhtautuminen muita ikäryhmiä tyypillisempää.

Taulukko 41. Halusitko pitää yhteyttä biologiseen perheeseesi?

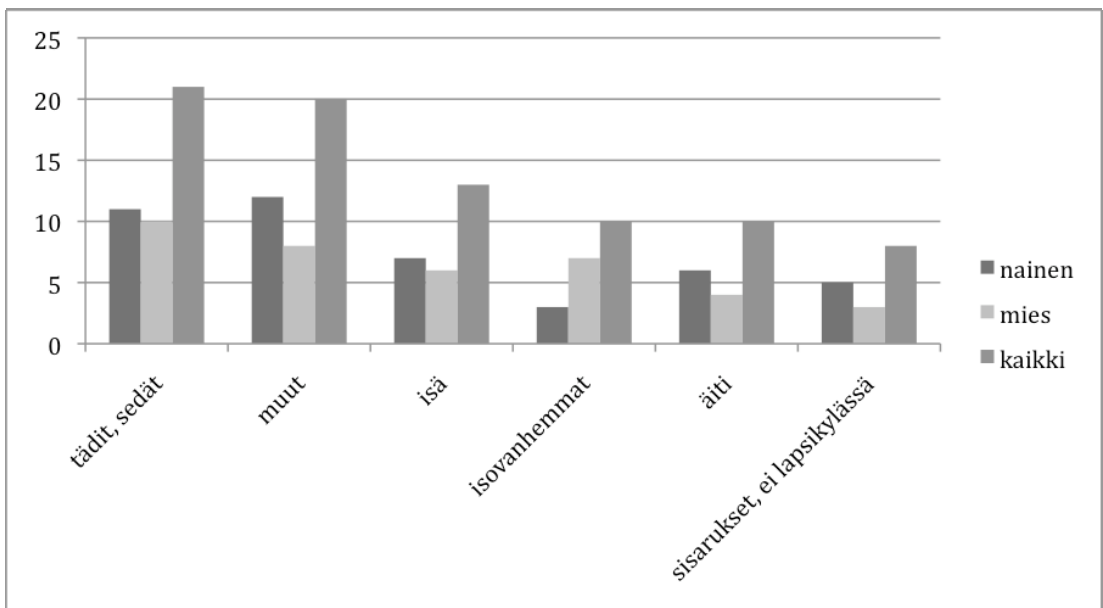
	nainen		mies		yhteensä	
	n	%	n	%	n	%
kyllä	22	78,6	17	70,8	39	75,0
en	2	7,1	6	25,0	8	15,4
en osaa sanoa	4	14,3	1	4,2	5	9,6
<b>yhteensä</b>	<b>28</b>	<b>100</b>	<b>24</b>	<b>100</b>	<b>52</b>	<b>100</b>

Taulukko 42. SOS-lapsikyliä suhtautuminen yhteydenpitoon biologisten vanhempien tai sukulaisten kanssa

	nainen		mies		yhteensä	
	n	%	n	%	n	%
yhteydenpitoa tuettiin	15	53,6	12	50,0	27	51,9
yhteydenpitoa siedettiin (muttei tuettu)	5	17,9	7	29,2	12	23,1
yhteydenpitoon suhtauduttiin torjuvasti	6	21,4	4	16,7	10	19,2
yhteydenpitoa ei hyväksytty	1	3,6	1	4,2	2	3,8
en osaa sanoa	1	3,6	0	0,0	1	1,9
<b>yhteensä</b>	<b>28</b>	<b>100</b>	<b>24</b>	<b>100</b>	<b>52</b>	<b>100</b>



Kuvio 11. Tiiviit yhteydet biologisiin sukulaisiin

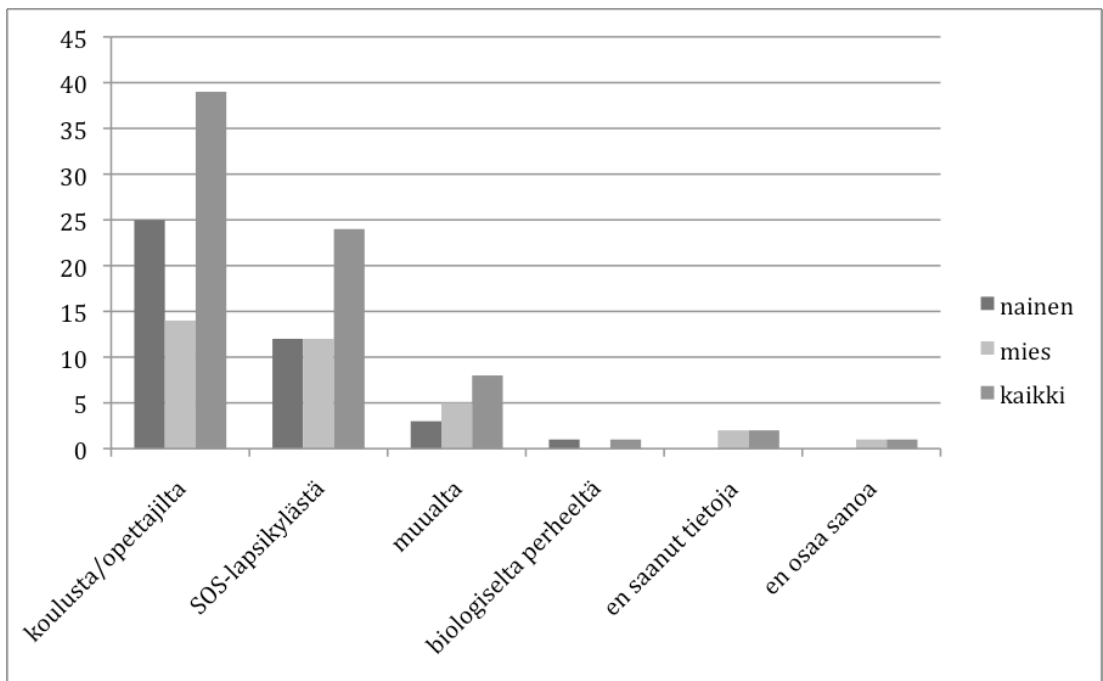


Kuvio 12. Biologiset sukulaiset, joihin ei pidetty yhteyttä

Kuviossa 11 on esitetty haastateltavien ilmoittamat tiiviit yhteydet eri biologisiin sukulaisiin. Eniten tiiviitä yhteyksiä oli pidetty isään ja isovanhempiin. Vähäisempi yhteys äitiin selittynee sillä, että äidin sairaus ja kuolema olivat keskeisiä lapsikylään sijoittamisen syitä. Kuviossa 12 on kuvattu kuinka moni haastateltava on ilmoittanut, ettei pitänyt lainkaan yhteyttä kyseisiin sukulaisiin (vaikka kyseinen sukulainen olisi olemassa). Tästä näkökulmasta yhteydet äitiin ja myös biologisiin sisaruksiin näyttävät hiukan toisenlaisessa valossa: jos äiti tai biologisia sisarusia oli olemassa, heihin on todennäköisemmin pyritty pitämään ainakin jonkinlaista yhteyttä. Täysin ilman yhteyksiä biologiseen äitiin oli kuusi naista ja neljä miestä.

## 2.4 Ammatillinen kehitys

Haastateltavilta tiedusteltiin listan avulla, mistä he saivat nuoruudessaan tietoja mahdollisista ammateista (kuvio 13). Tyypillisimmin mainittu tietolähde oli koulu. SOS-lapsikylästä opastusta oli saanut 24 eli hiukan alle puolet haastateltavista. Kaksi haastateltavaa (yksi nuorimmasta ja yksi vanhimmasta ikäryhmästä) ei ollut saanut opastusta mistään. Muina opastusta antaneina tahoina on mainittu mm. internet, kesätyöpaikat ja nuorisokodin henkilökunta.



Kuvio 13. Mistä tai keneltä sait tietoja ja neuvoja mahdollisista ammateista (enintään kaksi vastausta).

Syyksi ammatinvalintaan mainittiin tyypillisimmin oma henkilökohtainen toive (taulukko 43). Merkittäviä eroja ei sukupuolen tai ikäryhmän osalta ole havaittavissa. Kahden



osalta kyse oli ollut jonkun toisen tekemästä päätöksestä ja yhdentoista olosuhteiden pakosta.

Taulukko 43. Suurin syy ammatinvalintaan

	nainen		mies		yhteensä	
	n	%	n	%	n	%
oma henkilökohtainen toive	21	75,0	16	66,7	37	71,2
jonkun toisen tekemä päätös	1	3,6	1	4,2	2	3,8
olosuhteiden pakko	6	21,4	5	20,8	11	21,2
muu syy	0	0,0	2	8,3	2	3,8
<b>yhteensä</b>	<b>28</b>	<b>100</b>	<b>24</b>	<b>100</b>	<b>52</b>	<b>100</b>

Avoimessa kysymyksessä haastateltavat tuottivat yhteensä 73 ehdotusta siihen, miten SOS-lapsikylien pitäisi tukea nuorten kouluttautumista ja ammatillista kehitystä. Tuen eri muodot (taloudellinen ja henkinen tuki sekä nuorten omien vahvuuksien tukeminen) on mainittu useimmin, lisäksi kaivattiin tietoutta eri ammateista (taulukko 44). Yhdeksän haastateltavan mielestä nykyinen tuki on riittävää. Yksittäisissä ehdotuksissa tulee esiin tarve saada asiantuntijoiden apua lapsikylän omien resurssien oheen.

Taulukko 44. Miten SOS-lapsikylien tulisi tukea nuorten kouluttautumista ja ammatillista kehitystä (keskeiset maininnat)

	mainintaa
Nuorille tulisi tarjota enemmän henkistä tukea ja kannustusta	13
Taloudellinen tuki	10
Antaa tietoja eri ammateista / opiskelumahdollisuuksista	10
Nykyinen tuki hyvä / riittävä	9
Nuorten omien vahvuuksien tukeminen	8
Nuorten omien mielipiteiden kunnioittaminen	5

## 2.5 Itsenäistyminen

Haastateltavien itsenäistyminen on heidän oman näkemyksensä perusteella alkanut nuorimmillaan 14-vuotiaana. Tyypillisimmin itsenäistyminen on alkanut 17-vuotiaana. Ennen 20 ikävuotta itsenäistyminen oli alkanut neljällä viidestä haastateltavasta. Haastateltavat olivat omasta mielestään tyypillisimmin itsenäisiä 20-ikävuoteen mennessä (moodi 18, mediaani 19, keskiarvo 19,6 vuotta), nuorin koki olleensa itsenäinen jo 15-vuotiaana ja vanhin 26-vuotiaana.

Itsenäistyminen on määritelty haastateltavien taholta tyypillisimmin muuttamisena omaan asuntoon (16 mainintaa) ja vastuunottamisena omista asioista (12 mainintaa).

Itsenäistymistä on määritelty myös vapautena (8) ja lupana elää omaa elämää (7). Konkreettisemmalla tasolla lapsikylästä tai nuorisokodista poismuutto on mainittu myös muutamia kertoja (5). Edelleen kysyttäessä itsenäistymisen tärkeintä hetkeä omaan asuntoon muutto nousee esiin selkeästi tärkeimpänä (31 mainintaa). Muita useammin kuin kerran mainittuja määritelmiä ovat mm. peruskoulun/lukion päättyminen, opintojen aloittaminen ja SOS-lapsikylästä poislähteminen.

Haastateltavilta tiedusteltiin myös itsenäistymisen suurimpia haasteita ja pyydettiin merkitsemään olivatko haasteet myönteisiä, kielteisiä vai neutraaleja. Haasteita mainittiin kaikkiaan 114, joista lähes yhtä monta myönteisiä (42) kuin kielteisiä (41). Neutraaleiksi arvioitiin 25 haastetta ja lisäksi kolmelle ei ollut mainittu arvolatausta. Selkeästi tärkeimpänä osa-alueena (33 mainintaa) nousee esiin omaan talouteen muuttamisen ja taloudellisten asioiden hoidon haasteet. Myönteisenä haasteena tämän oli kokenut 11 haastateltavaa, neutraalina 12 ja kielteisenä 10. Myös omaan asuntoon muutto ja asunnon hankinta on mainittu kaikissa ryhmissä: kuudelle se on ollut myönteinen haaste, viidelle kielteinen ja kahdelle neutraali. Omaan asuntoon muuttoon kytköksissä olevia haasteita ovat joidenkin osalta olleet uudelle paikkakunnalle (2 kielteistä mainintaa) ja uuteen ympäristöön (2 myönteistä mainintaa) muuttaminen. Muita keskeisiä myönteisiä haasteita ovat työelämään siirtyminen (5) sekä kokemus omasta päätösvallasta ja pärjäämisestä (5). Kielteisinä kokemuksina nousevat esiin vielä sosiaalisen elämän haasteet (5) sekä turvallisesta kasvu-ympäristöstä luopuminen (7).

Itsenäistymisen haasteellisuudesta huolimatta yli 80 prosenttia haastateltavista muisteli halunneensa itsenäistyä nuorena kovasti tai erittäin kovasti. Naisista peräti kaksi kolmesta ilmoitti halunneensa itsenäistyä erittäin kovasti, miehistä viidennes (taulukko 45). Kuusi haastateltavaa ei mielestään juurikaan halunnut itsenäistyä ja yksi mies 'ei yhtään'. Itsenäistymishalu on ollut voimakkaampaa nuorimman ikäluokan muistikuvissa, joskin ajallinen etäisyys vaikuttanee myös arvioon.

Laadullisessa täydennyksessä tulee esiin, että erittäin kovasti itsenäistymistä halunneiden keskeiset motiivit liittyivät toisaalta haluun 'pärjätä omillaan' (9) ja toisaalta haluun päästä pois tarkkailun alta ja lapsikylästä (8). Jälkimmäiseen liittyi kielteisiä kokemuksia lapsikyläperheen toimivuudesta. Kyse on siis 'vetävistä ja työntävistä' tekijöistä.

Kovasti itsenäistymistä halunneiden motiiveissa esiintyi eniten omillaan pärjäämisen teemoja (7). Vain vähän itsenäistymishalua kokeneet olivat lähinnä tyytyväisiä tilanteeseensa lapsikylässä tai oppilaskodissa (4), yhden osalta itsenäistyminen pelotti ja yksi kertoi, että omilleen muuttaminen tapahtui yllättäen.

Taulukko 45. Miten kovasti halusit itsenäistyä nuorena?

	nainen		mies		yhteensä	
	n	%	n	%	n	%
erittäin kovasti	19	67,9	5	20,8	24	46,2
kovasti	6	21,4	12	50,0	18	34,6
enpä juuri	2	7,1	4	16,7	6	11,5
en yhtään	0	0,0	1	4,2	1	1,9
en osaa sanoa	1	3,6	2	8,4	3	5,7
<b>yhteensä</b>	<b>28</b>	<b>100</b>	<b>24</b>	<b>100</b>	<b>52</b>	<b>100</b>

Haastateltavat pyydettiin myös nimeämään henkilöitä, joilla oli tärkeä vaikutus heidän itsenäistymiseensä. Useimpia yksittäisiä mainintoja sai SOS-lapsikylä-äiti tai lapsikylävanhemmat (taulukko 46), lisäksi toisen perheen lapsikylä-äiti mainittiin kaksi kertaa, lapsikylähenkilökunta samoin kaksi kertaa ja SOS-lapsikylän johtaja kolme kertaa. Nuorisokodin henkilökunta tuli esiin yhdeksässä tapauksessa, samoin kuin ‘minä itse’. Jälkimmäisen variaationa kolme haastateltavaa ilmoitti, ettei kenelläkään ole ollut tärkeää vaikutusta itsenäistymiseen.

Taulukko 46. Keillä oli tärkeä vaikutus itsenäistymisesi? (Enintään kaksi vastausta)

	mainintaa
SOS-lapsikylä-äiti tai -vanhemmat	11
Minulla itselläni	9
Oppilaskodin / nuorisokodin henkilökunta	9
Poikaystävä/tyttöystävä	6
Oppilaskodin johtaja	5
Puoliso	3
Sisko / veli, sisarukset	3
SOS-lapsikylän johtaja	3
Ei kenelläkään	3
Toinen SOS-lapsikylä-äiti	2
Isovanhemmat	2
Lapsikylän henkilökunta	2
SOS-kylä / muu henkilökunta	2
Muu*	10

\* Tyypillisesti joku nimeltä mainittu henkilö

Haastateltavat tuottivat lisäksi kaikkiaan 57 ehdotusta liittyen lapsikylien rooliin itsenäistymisen tukemisessa. Useimmin mainittiin tukeminen asumisessa ja asunnon hankinnassa (11) sekä taloudellinen tuki (9). Edellisiin liittyen hiukan tarkennettuna ehdotettiin erilaista valmentamista itsenäiseen elämään siirtymisessä (6) sekä mahdollisuutta tukiperheeseen (3). Yhteydenpidon jatkumista toivoi kahdeksan haastateltavaa ja täsmällisemmin ‘ovien aukipitämistä lapsikylään’ lisäksi neljä haastateltavaa. Seitsemän haastateltavaa oli tyytyväisiä nykyiseen järjestelmään (taulukko 47).

Taulukko 47. Ehdotukset SOS-lapsikylien toimiksi itsenäistymisen tukemiseksi, pääluokittain

	mainintaa
Asuminen ja asunnon hankkiminen	11
Taloudellinen tuki	9
Yhteydenpito	8
Nykyinen järjestelmä hyvä	7
Valmentaminen / tukeminen itsenäiseen elämään	6
Henkinen tuki	4
"Ovet auki lapsikylään"	4
Tukiperhe	3
Muu	5

## 2.6 Suhteet yhteisöön

Haastattelun viimeinen osio kohdentui SOS-lapsikylän suhteisiin ympäröivään yhteisöön ja toisaalta haastateltavien kokemuksiin ulkopuolisten suhtautumisesta lapsikyliin.

Haastateltavien kokemukset lapsikylän suhteesta ympäröivään yhteisöön jakautuvat kahteen pääluokkaan. Suurempi osuus (57,7 %) koki, että suhteet olivat tiiviit. Vastaavasti lähes kolmannes oli kokenut, että suhde oli etäinen tai erittäin etäinen (taulukko 48). Miesten kokemuksissa suhde oli tiiviimpi kuin naisten. Ikäryhmittäin tarkasteltuna kylien suhdetta ulkopuoliseen ympäristöön tiiviinä pitävän joukon määrä pienenee siten, että nuorimmasta ikäluokasta tasan puolet piti suhteita tiiviinä ja puolet etäisinä tai erittäin etäisinä. Vanhimmasta ikäryhmästä kolme viidestä piti suhteita tiiviinä ja noin neljännes etäisenä tai erittäin etäisenä.

Haastateltavat ovat tarkentaneet kokemuksiaan siten, että lapsikylän suhdetta ympäristöön tiiviinä pitäneet ovat tuoneet esiin kylän avoimuutta vierailijoille, yhteistyötä koulun ja vanhempien kanssa sekä perheiden ‘normaaliutta’ osana naapurustoa. Suhdetta etäisenä pitäneet haastateltavat ovat tuoneet esiin kokemusta ‘suljetusta yhteisöstä’, halusta elää omaa elämää, yhteisön tiiviyydestä sekä toisaalta ympäröivän yhteisön syrjimisestä ja ennakkoluuloista.

Taulukko 48. Lapsikylän suhde ympäröivään yhteisöön

	nainen		mies		yhteensä	
	n	%	n	%	n	%
erittäin tiivis suhde	1	3,6	0	0,0	1	1,9
tiivis suhde	15	53,6	15	62,5	30	57,7
etäinen suhde	7	25,0	6	25,0	13	25,0
erittäin etäinen suhde	3	10,7	1	4,2	4	7,7
en osaa sanoa	2	7,1	2	8,3	4	7,7
<b>yhteensä</b>	<b>28</b>	<b>100</b>	<b>24</b>	<b>100</b>	<b>52</b>	<b>100</b>

Pääsääntöisesti haastateltavat itse olivat lapsikylässä asumisensa aikoihin kokeneet, että heihin suhtauduttiin lapsikylän ulkopuolella tasavertaisesti muiden kanssa. Kuitenkin noin neljännes naisista ja viidennes miehistä oli kokenut, että heihin suhtauduttiin alentuvasti (taulukko 49). Keskimmäisen ikäryhmän jäsenet raportoivat hiukan useammin kokeneensa tulleen kohdelluksi alentuvasti.

Kolmelle viidestä haastateltavasta kertominen asumisesta SOS-lapsikylässä oli lapsena ollut helppoa. Naisten ja miesten kokemuksissa on kuitenkin merkittävä ero siten, että miehistä peräti puolelle kertominen oli vaikeaa tai erittäin vaikeaa, naisista vain neljäsosalle (taulukko 50). Nuorimmalle ikäryhmällä asian kertominen on ollut helpointa. Keskimmäisessä ryhmässä on huomattava määrä (37,5 %) haastateltavia, joille kertominen oli ollut erittäin vaikeaa.

Taulukko 49. Minua kohdeltiin SOS-lapsikylän ulkopuolella...

	nainen		mies		yhteensä	
	n	%	n	%	n	%
arvostaen	2	7,1	2	8,3	4	7,7
tasavertaisesti	18	64,3	17	70,8	35	67,3
alentuvasti	7	25,0	5	20,8	12	23,1
en osaa sanoa	1	3,6	0	0,0	1	1,9
<b>yhteensä</b>	<b>28</b>	<b>100</b>	<b>24</b>	<b>100</b>	<b>52</b>	<b>100</b>

Taulukko 50. Lapsuudessa kertominen SOS-lapsikylässä asumisesta oli...

	nainen		mies		yhteensä	
	n	%	n	%	n	%
erittäin helppoa	11	39,3	2	8,3	13	25,0
helppoa	10	35,7	9	37,5	19	36,5
vaikeaa	1	3,6	9	37,5	10	19,2
erittäin vaikeaa	6	21,4	3	12,5	9	17,3
en osaa sanoa	0	0,0	1	4,2	1	1,9
<b>yhteensä</b>	<b>28</b>	<b>100</b>	<b>24</b>	<b>100</b>	<b>52</b>	<b>100</b>

Haastateltavilta kysyttiin avoimella kysymyksellä, mitä SOS-lapsikylä tarkoittaa heille nykyään. Kysymykseen vastanneet 50 haastateltavaa tuottivat yhteensä 51 määrittelyä, joista suurin osa (30) oli myönteisiä mielikuvia. Ristiriitaisia eli sekä kielteistä että myönteistä merkitystä kantavia lausumia oli kolme, neutraaleja 14 ja selkeästi kielteisiä neljä. Myönteiset lausumat tuovat esiin kodinomaisuutta ja perusturvallisuuden luomista (7) sekä kiitollisuutta lapsikyliä tarjoamasta mahdollisuudesta (6), eniten mainintoja saa kuitenkin arvio, että lapsikylä on parempi kuin muut sijaishuoltovaihtoehdot (11).

Neutraaleiksi tulkituissa lausumissa tulee kaikissa tavalla tai toisella esiin, että haastateltavan näkökulmasta lapsikylässä vietetty ajanjakso on 'vain' osa menneisyyttä. Kielteisissä lausumissa tuodaan esiin kritiikkiä nykyiseen toteutukseen (1), riitoihin yhteisössä (2) ja kielteisiin muistoihin (1).

Tyytyväisyys SOS-lapsikylätoimintaa kohtaan nousee selkeästi esiin toisen avoimen kysymyksen (*miltä sinusta nykyään tuntuu se, että olet kasvanut SOS-lapsikylässä tai –nuorisokodissa*) vastauksissa. Kaikkiaan 51 vastauksesta 30 liittyi tavalla tai toisella kiitollisuuden ja tyytyväisyyden teemoihin: lapsikylä oli hyvä paikka asua. Kuten edellisen kysymyksen osaltakin, osalle (15) haastateltavista lapsikyläaika näyttäytyy enää osana menneisyyttä. Kuudessa kielteisiä tuntemuksia esiin tuoneessa vastauksessa kuvataan mm. häpeän ja katkeruuden tunteita.

Lopuksi haastateltavia pyydettiin esittämään ehdotuksia, joilla SOS-lapsikyliä palveluita voitaisiin parantaa. Kysymykseen vastanneet 47 haastateltavaa tuottivat yhteensä 60 parannusehdotusta. Eniten ehdotuksia kohdennettiin perheeseen ja lapsikylävanhempien valintaan (10). Lähes yhtä moni (9) kohdensi ehdotuksiaan henkilökuntaan ja toiminnan organisointiin. Kahdeksan ehdotusta liittyy lasten hyvinvoinnin tukipalveluiden järjestämiseen ja seitsemän harrastusaktiviteettien lisäämiseen ja monipuolistamiseen. Muutamia mainintoja saivat lisäksi tiedottaminen, yhteydenpito, koulutus, kasvuympäristön laitosmaisuus ja arvot.

### 3. Pohdinta

#### 3.1 Tulosten yhteenveto

Tässä jälkiseurantatutkimuksessa kartoitettiin SOS-lapsikylissä kasvaneiden, 22–51-vuotiaiden henkilöiden nykyistä elämäntilannetta sekä kokemuksia lapsikylistä ja nuorisokodeista. Kodin ulkopuolelle sijoittaminen on aina poikkeuksellinen tilanne ja siten erityinen mielenkiinto suuntautuu siihen, miten poikkeuksellisessa tilanteessa lapsuutensa viettäneet ovat itsenäistyneet ja siirtyneet osaksi yhteiskuntaa.

Sekä kotimaisen että kansainvälisen tutkimuskirjallisuuden perusteella lastensuojelusijoitus määrittyy kehityksen riskitekijäksi, kuitenkin siten, että erilaiset sijoituksen taustatekijät sekä itse sijoitukseen liittyvät tekijät ovat merkittäviä ennustajia myöhemmän elämäntilanteen suhteen (esim. Pecora ym., 2006, Jahnukainen, 2007). On myös havaintoja siitä, että perheenomaisiin hoitomuotoihin sijoitettujen ennuste on erilainen kuin laitospuoleisiin vaihtoehtoihin sijoitettujen (esim. Courtney ym., 2001), joskin edelleen todennäköisesti taustatekijöiden merkitys on merkittävin myöhemmän elämäntilanteen ennustajana. SOS-lapsikyläyhdistys on eräs toimija sijaishuollon kentällä ja sen keskeinen toimintaidea on kodinomaisuuden rakentaminen.

Tutkimuksen keskeiset tulokset osoittavat, että SOS-lapsikylässä kasvaneiden elämäntilanne lapsikylän jälkeen on pääosin hyvin samanlainen kuin väestötasolla yleensä. Esimerkiksi koulutuksen, työllisyyden ja sairastavuuden osalta lapsikyläaineiston tunnusluvut vastaavat väestötietoja vastaavalla tarkasteluajanjaksolla. Tulos on merkittävä siinä suhteessa, että tyypillisesti lastensuojelutaustaiset aikuiset ovat koulutuksen keskeyttämisen ja työttömyyden riskiryhmää.

Seuranta-aineistosta nousee esiin kuitenkin myös joitain yksittäisiä poikkeamia väestötason tiedoista. Ensinnäkin, lapsikyläaineiston naiset ovat väestötasoa useammin saaneet lapsia alle 20-vuotiaana. Tämä on eräs perinteisiä lastensuojelutaustaan liitettyjä riskitekijöitä. On kuitenkin todettava, että nykyään käsitys varhaisen äitiyden merkityksestä on jossain määrin muuttunut, ja siten varhainen äitiys ei välttämättä ole enää itsestäänselvästi 'riskiäitiyttä' (Kelhå, 2009). Eräiden laadullisten osioiden perusteella on kuitenkin viitteitä siitä, että ainakin joillekin aineiston nuorille äideille varhainen äitiys on ollut epämieluisa kokemus.

Toinen väestötasosta eroava seikka on pienituloisten osuus. Aineistosta noin viidennes sijoittuu vuoden 2007 tilanteen vertailussa pienituloisten ryhmään, joskin vertailun luotettavuutta heikentäviä seikkoja ovat mm. mahdolliset ongelmat omien nettotulojen raportoinnissa sekä pienituloisuuden määrittelyssä käytettävät kotitalouden kokoon liittyvät kertoimet. Noin viidennes haastateltavista ilmoittaa myös itse olevansa tyytymätön tulotasoonsa.

SOS-lapsikyliin liittyvien kokemukskysymysten kautta piirity kuva valtaosin tyytyväisestä joukosta, jotka muistelevat lapsuuttaan lapsikylässä kiitollisena: useimmille lapsikylä oli ollut hyvä paikka asua.

Keskeinen esitetty kritiikki kohdistuu lapsikylä-äitien ja lapsikylävanhempien valintaan sekä heidän vaihtuvuuteensa. Osa haastateltavista haluaisi vanhemmiksi pariskuntia ja siten lisää lapsikylä-isiä kaivattiin lapsikyläperheisiin. Joidenkin haastateltavien osalta suhde lapsikylävanhempiin on myös ollut ongelmallinen, mitä kuvastaa se, että vajaa kolmannes haastateltavista ei pidä enää lainkaan yhteyttä lapsikylävanhempiansa. Kokemukset SOS-lapsikylien suhteista ympäröivään yhteiskuntaan jakautuivat kahtia siten, että hiukan suurempi osa haastateltavista koki yhteydet tiiviinä ja yhteisön avoimena, ja toisaalta noin kolmannes oli kokenut yhteisön suljettuna ja yhteydet ulkopuolelle etäisinä.

### 3.2 Tulosten luotettavuus ja sovellettavuus

Tutkimuksen haastateltaviksi saatiin 52 SOS-lapsikylissä kasvanutta henkilöä. Osuus on noin 13 prosenttia kaikista itsenäistyneistä. Lapsikyliin sijoitetut ovat hiukan useammin miehiä kuin naisia, aineistossa sen sijaan on enemmän naisia. Erityisesti nuorimman ikäryhmän miehet ovat aliedustettuina. Kuten riskiryhmien seurantatutkimuksille on tyypillistä, on mahdollista, että myös tässä tapauksessa tutkimuksen ulkopuolelle on jäänyt enemmän sellaisia kohderyhmän jäseniä, joille on kertynyt erilaisia ongelmia ja/tai jotka suhtautuvat menneisyyteensä lapsikylissä kielteisesti. Käytetty arvontamenettely kuitenkin hiukan parantaa aineiston teoreettista edustavuutta. Tuloksia on kuitenkin syytä tarkastella varauksin ja varottava erityisesti määrällisiä yleistyksiä suoraan koko SOS-lapsikyläpopulaatioon. Tulokset antavat kuitenkin yleisellä tasolla suuntaviivoja SOS-lapsikylistä itsenäistyneiden henkilöiden kokemuksista ja myöhemmästä elämäntilanteesta.



## Lähteet

Courtney, M. E., Piliavin, I., Grogan-Kaylor, A., & Nesmith, A. (2001). Foster youth transitions to adulthood: A longitudinal view of youth leaving care. *Child Welfare*, 80(6), 685–717.

Jahnukainen, M. (2004). Koulukodissa ja koulukodin jälkeen. Vuosina 1996 ja 2000 valtion koulukodeista kotiutettujen nuorten koulukotikokemukset ja jälkiseuranta vuoteen 2002. Aiheita 29/2004. Helsinki: Stakes.

Jahnukainen, M. (2007) High-risk youth transitions to adulthood: A longitudinal view of youth leaving the residential education in Finland, *Children and Youth Services Review* 29 (5), 637–654

Kallio, J. (2008). Yksityisten lääkäripalveluiden käyttö ja ideologiset tekijät. *Yhteiskuntapolitiikka* 73 (5), 477–493.

Kelhä, M. (2009). Vääränikäisiä äitejä? Ikä ja äitiyden yhteiskunnalliset ehdot. Helsingin yliopisto. Kasvatustieteen laitos. Väitöskirja.

Kitinoja, M. (1999). Pohjolakodista 1990-luvulla kotiutetut oppilaat. Toistotutkimus Pohjolakodista kotiutetuista oppilaista. Oulun yliopisto. Kasvatustieteiden tiedekunta. Käyttätymistieteiden laitos. Kasvatustieteen lisensiaatintutkimus.

Manderbacka, K. (2005). Koettu terveys ja tiedossa oleva sairastavuus. Suomalainen terveys. Duodecim Terveyskirjasto.  
[http://www.terveyskirjasto.fi/terveyskirjasto/tk.koti?p\\_artikkeli=suo00022](http://www.terveyskirjasto.fi/terveyskirjasto/tk.koti?p_artikkeli=suo00022) Viitattu 25.2.2009

Oja, L. & Virtanen, P. (1998) Antoiko SOS-lapsikylä uuden mahdollisuuden? Helsingin yliopisto. Sosiaalipolitiikan laitos. Tutkimuksia no 1/1998.

Pecora, P.J., Williams, J., Kessler, R.C., Hiripi, E., O'Brien, K., Emerson, J., Herrick, M.A. & Torres, D. (2006). Assessing the educational achievements of adults who were formerly placed in family foster care. *Child and Family Social Work*, 11, 220–231.

Stakes (2008). Synnyttäjät, synnytykset ja vastasyntyneet 2007. Tilastotiedote 30/2008.  
<http://www.stakes.fi/FI/tilastot/aiheittain/arkisto/lisaantyminen.htm#ankkuri1> Viitattu 21.2.2009.

Tilastokeskus (1999) Sosioekonominen asema 1989. Kasikirjoja 17.  
[http://www.stat.fi/tk/tt/luokitukset/lk/sosioekon\\_asema\\_index.html](http://www.stat.fi/tk/tt/luokitukset/lk/sosioekon_asema_index.html) Viitattu 16.1.2009.

Tilastokeskus (2005) Yksin asuvien miesten ja naisten osuus ikäluokasta 1990 ja 2004.  
<http://www.stat.fi/til/perh/kuv.html> Viitattu 20.2.2009

Tilastokeskus (2008a). Asuntokunnat ja asuntoväestö asuntokunnan koon ja asunnon huoneluvun ja talotyypin mukaan 2005-2007.

[http://pxweb2.stat.fi/Database/StatFin/Asu/asuolo/asuolo\\_fi.asp](http://pxweb2.stat.fi/Database/StatFin/Asu/asuolo/asuolo_fi.asp) Viitattu 21.2.2009.

Tilastokeskus (2008b). Koulutuksen keskeyttäminen eräissä koulutussektoreissa koulutusalan (opetushallinnon luokitus) mukaan lukuvuonna 2005-2006.

<http://www.stat.fi/til/kkesk/tau.html> Viitattu 27.1.2009.

Tilastokeskus (2008c). Perheet tyypeittäin 1950-2007. <http://www.stat.fi/til/perh/tau.html> Viitattu 20.2.2009

Tilastokeskus (2008d). Perheitä 1,4 miljoonaa.

[http://www.tilastokeskus.fi/til/perh/2007/perh\\_2007\\_2008-05-30\\_tie\\_001.html](http://www.tilastokeskus.fi/til/perh/2007/perh_2007_2008-05-30_tie_001.html) Viitattu 21.2.2009.

Tilastokeskus (2008e). Väestö iän (1-v.), sukupuolen ja kielen mukaan alueittain 1990 – 2007. [http://pxweb2.stat.fi/database/StatFin/vrm/vaerak/vaerak\\_fi.asp](http://pxweb2.stat.fi/database/StatFin/vrm/vaerak/vaerak_fi.asp)

Viitattu 22.2.2009.

Tilastokeskus (2009a). Palkansaajat ja yrittäjät 1990-2008

[http://pxweb2.stat.fi/database/StatFin/Tym/tyti/tyti\\_fi.asp](http://pxweb2.stat.fi/database/StatFin/Tym/tyti/tyti_fi.asp) Viitattu 20.2.2009

Tilastokeskus (2009b). Perusasteen jälkeisiä tutkintoja suorittanut väestö koulutusasteen, maakunnan ja ikäryhmän mukaan 2007.

[http://pxweb2.stat.fi/Database/StatFin/kou/vkour/vkour\\_fi.asp](http://pxweb2.stat.fi/Database/StatFin/kou/vkour/vkour_fi.asp). Viitattu 27.1.2009.

Tilastokeskus (2009c). Pienituloisten lukumäärät ja osuudet vuosina 1966-2007.

[http://www.stat.fi/til/tjt/2007/01/tjt\\_2007\\_01\\_2009-01-19\\_tau\\_002\\_fi.html](http://www.stat.fi/til/tjt/2007/01/tjt_2007_01_2009-01-19_tau_002_fi.html)

Viitattu 23.2.2009

Tilastokeskus (2009d). Väestön työmarkkina-asema ikäryhmittäin (5-v.) vuosina 1989-

2008. [http://pxweb2.stat.fi/database/StatFin/Tym/tyti/tyti\\_fi.asp](http://pxweb2.stat.fi/database/StatFin/Tym/tyti/tyti_fi.asp) Viitattu 20.2.2009

Tilastokeskus (2009e). Väestö/työlliset sosioekonomisen aseman ja sukupuolen mukaan maakunnittain 31.12. 2006

[http://pxweb2.stat.fi/database/StatFin/vrm/tyokay/tyokay\\_fi.asp](http://pxweb2.stat.fi/database/StatFin/vrm/tyokay/tyokay_fi.asp) Viitattu 21.2.2009





SOS-LAPSIKYLÄ

2009